



# First Farms

## REDEGØRELSE FOR SAMFUNDSANSVAR 2020

JF. ÅRSREGNSKABSLOVENS § 99A

## INDHOLD

1.	INDLEDNING	3
2.	MILJØ	4
	2.1 ANSVARLIG FØDEVAREPRODUKTION MED FOKUS PÅ KLIMA OG MILJØ	4
	2.2 FIRSTFARMS' MILJØPOLITIK	4
	2.3 ANSVARLIG ANVENDELSE AF RESSOURCER	5
	2.4 PESTICIDER OG GØDNING	7
	2.5 BIODIVERSITET	7
	2.6 DYREVELFÆRD	8
3.	SOCIAL	9
	3.1 FIRSTFARMS SOM ARBEJDSPLADS	9
	3.2 SIKKERHED	10
	3.3 MANGFOLDIGHED OG INKLUSION	11
	3.4 ENGAGEMENT I LOKALSAMFUNDET	12
4.	SELSKABSLEDELSE	13
	4.1 MANGFOLDIGHED OG KØN	14
	4.2 FIRSTFARMS' ETISKE REGLER	15
5.	CSR AKTIVITETER FOR 2021	16

## OMFANGET AF DATAINDSAMLINGEN I CSR-RAPPORTEN

Denne redegørelse for samfundsansvar indeholder ESG-data fra moderselskabet FirstFarms A/S og datterselskaber kontrolleret af FirstFarms A/S i rapporteringsåret. Data om miljøpåvirkning inkluderer ikke data fra moderselskabet FirstFarms A/S og datterselskabet AISM s.r.l. i Nordvestrumænien.

Moderselskabets hovedsæde er beliggende på det lejede kontor i Billund, Danmark, har 6 ansatte og udfører kun administrative opgaver. Det vurderes derfor, at miljøpåvirkningen af moderselskabet FirstFarms A/S med hovedsædet i Danmark er begrænset.

Datterselskabet AISM s.r.l. i Nordvestrumænien blev en del af FirstFarms A/S i sommeren 2020. Datterselskabet er et jordudviklingsselskabet med handels- og lagerfaciliteter og uden afgødeproduktion.

Aktiviteterne i datterselskabet var begrænsede og CSR-rapporteringssystemet er under etablering.



## 1. INDLEDNING

Med afsæt i professionel ledelse og "best practice" opkøber, udvikler og driver vi jordbrugs- og fødevarer-virksomhed. Vi sikrer vores investorer attraktive afkast på drift og værditilvækst. Vi har fokus på risikospredning på produkter og driftsgrene.

Vi driver FirstFarms med ansvar for de omkringliggende samfund, og vi leverer højeste kvalitet, som primært afsættes lokalt. Vi handler på nye muligheder, der skaber værdi for vores investorer og for omverdenen. Vi arbejder hver dag på at skabe en mere bæredygtig virksomhed. Vores ambition er at være et af Europas bedst drevne og mest profitable virksomheder indenfor jordbrug og fødevarer.

Vi er fuldt ud bevidste om det store ansvar det er at drive en moderne og effektiv landbrugsvirksomhed. Vi driver vores forretning ved at tage os af vores dyr, miljøet, vores ansatte og med engagement i lokal-samfundene. Derfor er samfundsansvar et af de strategiske arbejdsområder i FirstFarms. Hver dag bestræber vi os på at gøre vores produktion mere bæredygtig, forbedre arbejdsvilkårene og støtte lokal-samfundene. Vores arbejde med samfundsansvar er målrettet mod at støtte op om og bidrage til FN's verdensmål for bæredygtig udvikling, så som "Ansvarligt forbrug og produktion", "Livet på land", "Klimaindsats" og "Anstændige jobs og økonomisk vækst".

2020 var et år præget af udfordringer, usikkerhed og ændringer som følge af COVID-19. Uden undtagelse stod vores organisation også over for udfordringer, som pandemien bragte til hele verdenen.

En af vores højeste prioriteter i 2020 var at holde vores medarbejdere sunde og raske, samtidig med at vores produktions flow blev tilpasset og vedligeholdt. Der skulle etableres nye arbejdsgange, og der skulle læres nye måder at arbejde på. Hele FirstFarms-organisationen udviste passion og engagement i deres arbejde i denne udfordrende COVID-19-tid. Det bekræfter, at en konstant forbedring af arbejdsvilkårene og arbejdsmiljøet gør organisationen stærkere og tilpasningsparat.

Forstyrrelser i de veletablerede fødevarerforsyningskæder på grund af COVID-19 resulterede i stor fokus på lokalt producerede fødevarer. FirstFarms er en landbrugsvirksomhed, der producerer og primært sælger vores produkter lokalt. Derfor er vi stolte af at bidrage til en stabil fødevarerforsyning i de lande, hvor vi opererer. Vi mener, at lokal produktion og forbrug bidrager både til den lokale udvikling af landdistrikterne og klimaet.

COVID-19 påvirkede også vores CSR-arbejde og ambitioner og betingelser for at nå vores mål. Vi må derfor erkende at nogle af vores CSR-aktiviteter, som skulle have været gennemført i 2020, er udskudt til 2021.

Vores årlige CSR-rapport for 2020 er blevet udvidet med de nye ESG-tal, der giver indsigt i FirstFarms' resultater på bæredygtighed. I 2020 fortsatte vi med at arbejde med etablering af rapporteringsprocesserne af ESG-data og forbedring af datakvaliteten på tværs af koncernen. Data af høj kvalitet danner grundlag for pålidelige beregninger af vores resultater i forhold til bæredygtighed.

**8** ANSTÆNDIGE JOBS  
OG ØKONOMISK  
VÆKST

**12** ANSVARLIGT  
FORBRUG  
OG PRODUKTION

**13** KLIMA-  
INDSATS

**15** LIVET  
PÅ LAND

## 2. MILJØ

### 2.1 ANSVARLIG FØDEVAREPRODUKTION MED FOKUS PÅ KLIMA OG MILJØ

FirstFarms er en landbrugsvirksomhed, som producerer vegetabiliske og animalske proteiner af høj kvalitet. For at kunne bidrage til opfyldelsen af målet om "Ansvarlig forbrug og produktion" for bæredygtig udvikling, skal vi drive et mere bæredygtigt landbrug med fokus på effektiv udnyttelse af naturressourcer. Vi er opmærksomme på, at vores forretning har påvirkning på klima og miljø. Derfor, ved at støtte verdensmål for bæredygtig udvikling som "Livet på land" og "Klimaindsats", stræber vi efter at reducere vores klima- og miljøpåvirkning samtidig med at tilpasse vores forretning til klimaforandringer. I vores tilgang til bæredygtighedsarbejde tager vi hensyn til kompleksiteten af alle dens aspekter.

FirstFarms indleder i 2021 et samarbejde med det danske konsulentfirma Vicath EQ Aps som skal at bistå FirstFarms med udarbejdelsen af en opgørelse over FirstFarms miljøaftryk. Deres faglige vurdering vil hjælpe os med at definere områder, hvor vi skal have fokus og arbejde på at reducere vores indvirkning på miljøet.

### 2.2 FIRSTFARMS' MILJØPOLITIK

Vores tilgang til miljømæssige problemstillinger præsenteres i FirstFarms' miljøpolitik, som definerer de områder, som vores selskab arbejder på for at reducere miljøpåvirkningen fra vores drift. Hovedformålet med politikken er at præsentere FirstFarms' tilgang til miljømæssige problemstillinger for vores medarbejdere og sikre, at beslutninger der træffes i selskabet, tager miljømæssige hensyn og er i overensstemmelse med denne politik.

Gennem FirstFarms' miljøpolitik forpligter vores virksomhed sig til:

- Løbende at forbedre vores miljømæssige indsats.
- At præsentere troværdig miljømæssig indsats til vores interessenter.
- At styrke det organisatoriske engagement til forbedring af vores miljømæssige indsats.
- Engagere sig i dialog med vores interessenter om miljømæssige problemstillinger.

Områderne, som vores selskab arbejder på for at reducere miljøpåvirkning fra vores drift, samt resultaterne af dette arbejde, vil blive præsenteret i den årlige redegørelse for samfundsansvar.



## 2.3 ANSVARLIG ANVENDELSE AF RESSOURCER

### 2.3.1 VAND OG ENERGIFORBRUG

I FirstFarms tror vi på, at sund økonomi, sammen med ansvarligt og effektivt ressourceforbrug, hænger sammen med bæredygtig produktion.

Ressourcerne bliver færre, og vand er en af dem. Vores produktion afhænger af vand, og efterhånden som rent og frisk vand i stigende omfang bliver knap, er det afgørende at overvåge og optimere vores vandindvinding.

I FirstFarms kunstvander vi ikke vores dyrkede marker, dog kan det blive nødvendigt, efterhånden som klimaændringerne bliver mere ekstreme, og vi må sikre optimal og ansvarlig udnyttelse af vandressourcerne.

FirstFarms' samlede vandindvinding omfatter alle vandressourcer, som FirstFarms enten trækker tilbage fra grundvandet eller forbruger fra offentlige eller private vandværker eller opsamlet regnvand. Beregningsmetoden er baseret på GRI 303-3a.

Indikator	Måleenhed	2020	2019	2018
Samlet vandindvinding	m3	239.464	263.785	235.355
Grundvand	m3	235.218	240.246	230.827
Tredjeparts vand	m3	4.140	23.430	4.407
Indsamlet regnvand	m3	106	109	121

FirstFarms' vandindvinding for 2019 er justeret i forhold til de tidligere rapporterede tale i FirstFarms CSR-rapport for 2019, da der er fundet en fejl i beregningen i to af vores datterselskaber.

Den samlede vandindvinding faldt med 9 % i 2020 sammenlignet med 2019. Vandeffektiviteten er forbedret i 2020 sammenlignet med 2019, da vores produktion i mælkeproduktionen er steget. I 2019 havde vi nogle udfordringer med grundvandsindvinding i et af vores datterselskaber. Derfor steg forbruget af tredjepartsvand i 2019. I 2020 er vi tilbage på samme niveau som i 2018.

I FirstFarms er vi opmærksomme på, at vores produktion er energikrævende, og vi har altid bestræbt os på at forbedre vores energieffektivitet og dermed reducere vores miljøaftryk. FirstFarms' samlede energiforbrug omfatter det samlede brændstofforbrug i organisationen fra både ikke-vedvarende og vedvarende energikilder samt el og varme købt fra kraftværker til forbrug. Beregningsmetoden er baseret på GRI 302-1.

Indikator	Måleenhed	2020	2019	2018
Samlet energiforbrug	GJ	131.320	140.887	115.534

FirstFarms' energiforbrug faldt med 7 % i 2020 i forhold til 2019.

Brændstofforbruget faldt delvis på grund af tørken i det østlige Rumænien og delvis som følge af nedgangen i det dyrkede område i det vestlige Rumænien. Vores energieffektivitet er blevet forbedret i vores datterselskab i Malacky, Slovakiet. Energiforbruget i datterselskabet er på samme niveau som sidste år, men både mælkeproduktionen og det dyrkede areal er steget i forhold til 2019. Investeringer i nye varmepumper til mælkekølesystemet og nyt ventilationssystem til staldene med lavere energiforbrug, samt effektiv markstyring i afgrødeproduktionen, har haft en positiv effekt.



Nye varmepumper i mælkeproduktionen i Slovakiet

## 2.3.2 FODERFORBRUG

FirstFarms fortsætter med at arbejde på forbedring af foderudnyttelsen i griseproduktionen og fodereffektivitet i mælkeproduktionen. Ved hjælp af bedste praksis og nyeste viden arbejder vi konstant på at forbedre dyrenes kost og ernæringsplaner. Samtidig sikrer vores investeringer i fodringsteknologier, at dyrene får en optimal fodermængde på det rigtige tidspunkt og dermed reduceres foder-spild. Disse bestræbelser bidrager ikke kun til vores forretning, men også til at reducere vores miljøaftryk.

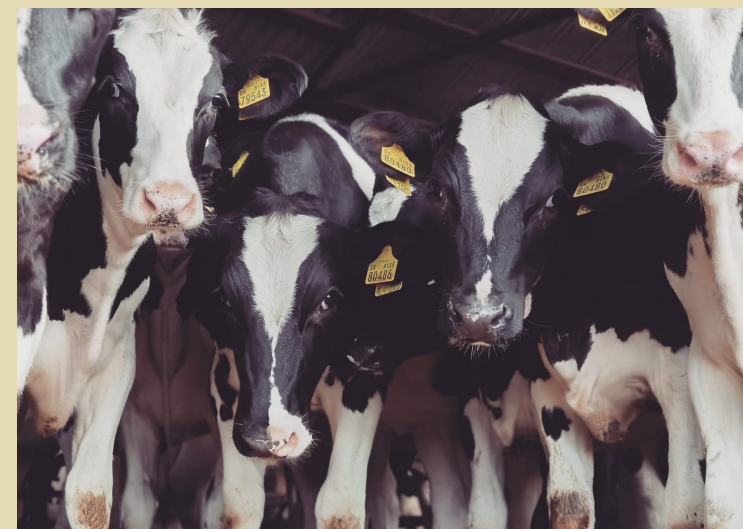
Den gennemsnitlige foderudnyttelse i produktionen af smågrise er tilfredsstillende og der er ingen større ændringer i 2020 i forhold til 2019; der er dog en lille forbedring. Foderudnyttelsen blandt slagtegrise er forbedret med 2% i 2020 sammenlignet med 2019.

Fodereffektiviteten i mælkeproduktionen har været på et positivt spor de sidste to år. I løbet af 2020 er antallet af malkekøer og ungdyr steget. Alligevel er fodereffektiviteten på samme niveau som i 2019. Det er positivt, og FirstFarms vil fortsætte med at arbejde på denne udvikling.

Indikator	Måleenhed	2020	2019	2018	2017
Foderudnyttelsesgrad, smågrise	kg foderoptagelse/kg tilvækst	1,63	1,64	1,65	1,84
Foderudnyttelsesgrad, slagtegrise	kg foderoptagelse/kg tilvækst	2,59	2,63	2,55	n/a
Foderudnyttelsesgrad, malkekvæg	kg EKM/kg tørstof	1,32	1,33	1,27	1,14

\*EKM – Energikorrigeret mælk

En stor del af foderet til vores dyr produceres på vores egne marker. Vi startede i år i vores afgrødeproduktion i Slovakiet et forsøg med at dyrke en ny slags afgrøde, der kunne være en ny proteinkilde for vores malkekøer. Ved at erstatte købt protein med det protein der produceres på farmen, bidrager vi til reduktion af CO<sub>2</sub>-udledningen fra transport. Desuden bidrager indførelsen af en ny afgrøde til vores sædskifte til en sundere og mere modstandsdygtig jord.



## 2.4 PESTICIDER OG GØDNING

Anvendelsen af pesticider og gødning fortsætter med at være et fokusområde i FirstFarms. Gennem årene har vi investeret i teknologier, der sikrer en mere præcis tilføjelse af gødning og pesticider, som reducerer miljøpåvirkning. FirstFarms' professionelle tilgang til driften af jorden, herunder regelmæssige jordanalyser, effektivt sædskifte og efterafgrøder, bidrager til forbedringen af jordens sundhedstilstand og dermed reducere brugen af gødning og pesticider.

I 2020 har vi fortsat arbejdet med at kortlægge vores forbrug af pesticider og gødning, og samtidig udvikle et fælles målesystem, der kan indikere FirstFarms' brug af gødning og pesticider gennem årene, og som kan anvendes på tværs af alle vores produktionssteder. Vi anerkender, at denne opgave er vanskelig på grund af rapporteringens kompleksitet, da forskellige datterselskaber bruger forskellige produkter og har forskellige registreringsmetoder. Vi vil fortsætte dette arbejde i 2021.

FirstFarms opererer i forskellige klimazoner og dyrker forskellige typer af jord. Vores håndtering af jorden er tilpasset de dyrkede jordtyper og afgrøder. En effektiv del af vores håndtering af jord er efterafgrøder. Indarbejdelse af efterafgrøder i vores sædskifte øger jordens frugtbarhed og vandtilgængeligheden i jorden. Efterafgrøder bidrager til opbygningen af kvælstofreserver, som på lang sigt vil reducere anvendelsen af kvælstof gennem gødning. Deres evne til at fiksere kvælstof fra luften i deres rødder er også gavnlig for klimaet.



Indikator	Måleenhed	2020	2019
Efterafgrøder	hektar	2.135	1.710
Andel af total jord i drift	%	10%	8%

## 2.5 BIODEVERSITET

At være landmand betyder at leve side om side med naturen. Som landmand er vi afhængige af naturens ressourcer. Vi er klar over, at vores drift har en enorm indvirkning på naturen og biodiversiteten. Det er vores mål løbende at reducere denne påvirkning gennem reduktion af gødning og pesticider samt øget afgrødediversitet på vores marker. Noget af vores jord er en del af officielle naturbeskyttede områder. Der er strenge regler for, hvordan vi skal drive vores produktion for at beskytte en lang række sjældne, truede eller endemiske dyr og plantearter. Disse regler omfatter strenge krav til intensiteten af mark operationer, gødning og anvendelse af pesticider. Desuden er der i de beskyttede vandområder byggekrav til vores produktionsfaciliteter og opbevaring af gødning. De skal være omhyggeligt sikret i tilfælde af lækage.

Indikator	Måleenhed	2020	% andel af total jord i drift
Beskyttede områder for fugle	hektar	6.863	33
Særligt bevaringsområde	hektar	907	4
Beskyttede områder med naturlig ophobning af vand	hektar	1.530	7



## 2.6. DYREVELFÆRD

FirstFarms' aktiviteter omfatter håndtering af levende dyr i mælke- og griseproduktion. At yde dyrevelfærd til vores dyr er grundstenen for levering af produkter af høj kvalitet. Vores virksomhed er forpligtet til at opretholde det højeste dyrevelfærdsniveau inden for rammerne af et moderne og effektivt konventionelt produktionssystem.

FirstFarms har en dyrevelfærdspolitik, der præsenterer virksomhedens tilgang til dyrevelfærd. FirstFarms overholder alle gældende juridiske og lovgivningsmæssige krav inden for arbejdet med levende dyr. En mere detaljeret beskrivelse præsenteres i FirstFarms' dyrevelfærdspolitik.

Dagligt fastlagte rutiner på alle vores farme er målrettet mod at forbedre sundhedsstatus og velvære af vores besætninger. Alle medarbejdere er uddannet til at håndtere og behandle dyr på den korrekte måde. Med konstant forbedring af dyrenes sundhedsstatus minimerer vi brugen af antibiotiske behandlinger. FirstFarms' tilgang til brugen af antibiotika er begrænset. Vi behandler kun dyr med antibiotika i alvorlige tilfælde. Antibiotika anvendes ikke som forebyggende behandling. I 2020 har vi arbejdet på at udvikle et målesystem, der indikerer FirstFarms' brug af medicin i besætningerne.

I vores mælkeproduktion i Slovakiet er forbruget af antibiotika pr. malkeko reduceret med 29% i 2020 sammenlignet med 2019. Reduktionen af forbruget af antibiotika i malkekvægsbesætningen skyldes tilgangen til helingen af dyrene efter en sundhedsfarlig hændelse. Fremgangsmådens hovedfokus er forebyggende handlinger, der hjælper dyrene til at komme sig af sig selv. Forebyggende handlinger er målrettet mod at reducere smerte og betændelse ved hjælp af ikke-antibiotisk medicinsk behandling samt forbedring af foderkvaliteten. Fremgangsmåden kræver ekstra tilsyn fra vores dyrlæger og teknikere, der skal overvåge de syge dyr, for at se hvordan de reagerer i henhold til planen for komme sig.

I 2020 har vi også renoveret stalde, hvor vi har de mest sårbare køer. Forbedring af dyrenes opstaldning har også haft en positiv effekt på reduktionen af antibiotiske behandlinger af dyrene.

Indikator	Måleenhed	2020	2019
<b>Slovakiet</b>			
Total malkekvægsbesætning	ml pr. dyr	24,37	34,5

Som et pilotprojekt, baseret på den danske beregningsmetode for forbrug af antibiotika, er der beregnet en gennemsnitlig daglig dosis (GDD), der anvendes i vores griseproduktion i Ungarn og Slovakiet. En gennemsnitlig daglig dosis defineres som mængden af antibiotika, som en gris skal have i en antibiotikabehandling om dagen. I vores ungarske griseproduktion opnåede vi meget gode resultater, og gennemsnittet for året af den gennemsnitlige daglige dosis pr. 100 dyr om dagen er relativt lavt i 2020. Antibiotikabehandlinger af fravænnede grise er faldet betydeligt i 2020 sammenlignet med 2019, med baggrund i forbedring af dyrenes sundhedsstatus og opgraderingen af biosikkerheden.

Vores griseproduktion i Slovakiet blev en del af FirstFarms i 2019. I løbet af 2020 har vi arbejdet på implementeringen af FirstFarms' produktionsstandarder i det nye datterselskab. Forbruget af antibiotika har været relativt højt i griseproduktionen i Slovakiet i 2020. Vi mener, at gennemførelsen af FirstFarms' produktionsstandarder, som har til formål at forbedre vores dyrs sundhedstilstand og trivsel, vil reducere anti-

biotiske behandlinger af besætningen i Slovakiet.

Indikator	Måleenhed	2020	2019
<b>Ungarn</b>			
Smågrise, søer, gylte og orner	GDD gns. for året	4,22	3,88
Fravænnede grise	GDD gns. for året	5,39	14,11
<b>Slovakiet</b>			
Smågrise, søer, gylte og orner	GDD gns. for året	5,39	n/a
Fravænnede grise	GDD gns. for året	39,59	n/a
Slagtegrise	GDD gns. for året	11,94	n/a

\*GDD - Gennemsnitlig daglig dosis

FirstFarms lægger stor vægt på opstaldning af vores besætninger og investerer konstant i forbedring af produktionsfaciliteterne og biosikkerheden.

Vi er i 2020 fortsat med at investere i biosikkerhed på alle vores griseproduktionssteder for at beskytte vores dyr mod ASF og andre dyresygdomme. Forbedringen af biosikkerheden omfattede uddannelse af medarbejdere samt investeringer i udstyr og opgradering af produktionsanlæg. Vi har også implementeret en ny strategi med mere plads til vores fravænnede grise i griseproduktionen i Ungarn. Desuden er nogle stalde blevet udstyret med nyt drikkesystem til søerne. Ammende søer kan drikke 40 liter vand om dagen. Med installationen af det nye system kan vi levere et konstant vand flow til søerne. Det vil forbedre mælkeproduktionen og sundhedstilstanden for vores smågrise.

For at reducere varmestress hos dyrene i vores mælkeproduktion er vi i 2020 fortsat med forbedring af ventilationssystemet i stalderne samt opgraderet sprinklersystemet til køling af køerne.





### 3. SOCIAL

#### 3.1 FIRSTFARMS SOM ARBEJDSPLADS

Som det er udtrykt i FirstFarms' DNA; "Vi driver landbrug med respekt for mennesker". Vores medarbejdere er kernen i FirstFarms' udvikling og succes. Vores virksomhed støtter FN's verdensmål for bæredygtig udvikling: "Anstændigt arbejde og økonomisk vækst", og hvert år stræber vi efter at forbedre vores arbejdsvilkår for at kunne tilbyde vores medarbejdere en attraktiv og sikker arbejdsplads. Vi fokuserer også på at tiltrække unge mennesker som fremtidige medarbejdere til vores virksomhed gennem aktivt samarbejde mellem uddannelsesinstitutioner, studerende og FirstFarms.

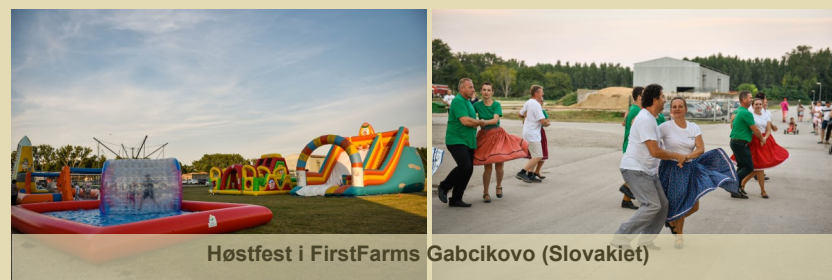
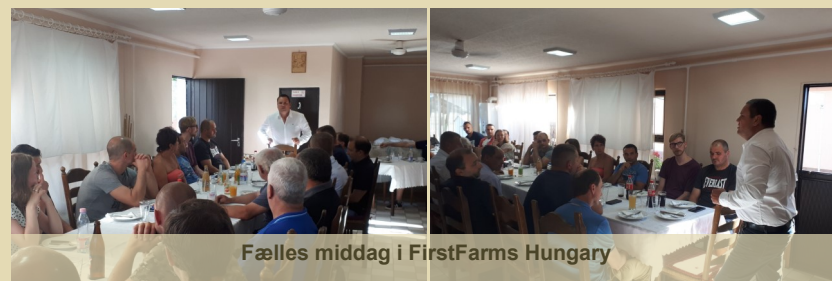
COVID-19 ændrede i 2020 vores veletablerede arbejdsprocesser. Vi var nødt til at lære at arbejde anderledes og lære nye arbejdsrutiner. COVID-19 påvirkede vores sociale liv på arbejdspladsen, da vi ikke så vores kollegaer, som vi plejede. Derfor havde vores medarbejders sundhed og trivsel stort fokus i vores organisation i løbet af året. Da det blev muligt at blive samlet, prioriterede vi at nyde tiden sammen på uformelle måder. Der blev afholdt nogle uformelle arrangementer i de forskellige datterselskaber.

I løbet af 2020 deltog vores medarbejdere i onlinekurser, undervisning og seminarer for fortsat at styrke deres kompetencer og færdigheder. På grund af COVID-19 måtte vi udskyde vores planlagte interne lederudviklingsprogram til 2021. Hovedformålet med programmet er at give vores ledere forskellige ledelsesværktøjer og styrke deres lederkompetencer.

Indikator	Måleenhed	2020	2019	2018	2017
Samlet antal fuldtidsansatte (pr. 31. december)	Antal	316	312	279	267
Medarbejdercirkulation	%	19	16	25	30

Beregningsmetode for medarbejdercirkulation: (Antal udgående medarbejdere i løbet af året / Antal fuldtidsansatte (pr. 31. december)) \* 100

Medarbejdercirkulationen er steget med 3% i 2020 sammenlignet med 2019. Hovedårsagen til stigningen er lukningen af vores afgrødeproduktion i det vestlige Rumænien. Generelt er medarbejdercirkulationen på datterselskabsniveau stabil i forhold til 2019, og i nogle datterselskaber er den endda blevet forbedret. Mangel på arbejdskraft på grund af landbrugets ringe tiltrækningskraft og fysisk hårdt arbejde er stadig hovedårsagerne til den høje medarbejdercirkulation. Vi tror på, at en løbende forbedring af arbejdsmiljøet vil forbedre fastholdelse af medarbejderne. Vores sociale aktiviteter for 2021 præsenteres på side 16.



### 3.2 SIKKERHED

FirstFarms arbejder konstant på forbedring af arbejdsmiljøet. Vi har investeret i hjertestartere på vores sites i Tjekkiet, Ungarn, Slovakiet, det østlige Rumænien, og vores medarbejdere modtog detaljeret introduktion til, hvordan de skulle bruge dem i 2019/2020. I løbet af 2020 har vi arbejdet på at gennemføre førstehjælpstræning, og det er blevet gennemført på vores datterselskaber i Ungarn, Tjekkiet og griseproduktion i Slovakiet. I vores mælkeproduktion i Slovakiet er førstehjælpstræning blevet udsat på grund af COVID-19. Vi håber, at vi kan fortsætte træningen i 2021.

Som en del af sikkerhedsforanstaltninger på arbejdspladsen får vores medarbejdere forskellige løbende uddannelser i løbet af året. I 2020 deltog vores medarbejdere i griseproduktionen i Ungarn i træning omkring håndtering af farligt gods. Forud for træningen gennemgik en professionel koordinator de farlige materialer i datterselskabet og kom med anbefalinger til sikker håndtering og uddannelse af vores medarbejdere.

Alle vores datterselskaber overholder den lokale lovgivning omkring arbejdssikkerhed, og vi har et mål om at øge vores sikkerhedsstandarder. For at forbedre sikkerheden på arbejdspladsen i FirstFarms og øge bevidstheden om nærved-ulykker og farlige situationer har vi implementeret en intern sikkerhedsrepræsentant i en række af vores datterselskaber i 2020. Vores datterselskaber har allerede samarbejdsaftaler med eksterne sikkerhedsrepræsentanter, som støtter vores dem i overholdelse af den lokale lovgivning omkring arbejdssikkerhed, tilbyder uddannelse og arbejder med dokumentation for arbejdssikkerhed.

Den interne sikkerhedsrepræsentant er et bindeled mellem vores medarbejdere og ledelsen med hensyn til sikkerhed på arbejdspladsen. En af hendes/hans opgaver er at sikre, at medarbejderne har indflydelse på arbejdsmiljøspørgsmål. Desuden bør hun/han i samarbejde med medarbejdere og ledelse registrere nærved-ulykker eller farlige situationer, samt analysere årsagen til nærved-ulykker og farlige situationer og gennemføre de nødvendige forebyggende foranstaltninger. I 2021 vil vi fortsætte med at implementere interne sikkerhedsrepræsentanter i resten af vores datterselskaber.

Som en del af ESG-rapporteringen har vi tilføjet antallet og andel af registrerbare arbejdsrelaterede skader for vores fuldtidsansatte i CSR-rapporteringen for 2020. Andelen af registrerbare arbejdsrelaterede skader beregnes som antallet af registrerbare arbejdsrelaterede skader pr. 200.000 arbejdstimer. Beregningsmetoden er baseret på GRI 403-9a iii. Der har været to registrerbare skader på tværs af hele koncernen i 2020. FirstFarms bestræber sig på at reducere forekomsten af arbejdsskader. Vi mener, at implementeringen af en intern sikkerhedsrepræsentant samt fokus på nærved-ulykker og farlige situationer vil reducere forekomsten af arbejdsskader.



Førstehjælpstræning i FirstFarms Gabcikovo (Slovakiet) og FirstFarms Granero (Tjekkiet)



Træning i håndtering af farligt gods i FirstFarms Ungarn

Indikator	Måleenhed	2020
Samlede registrerede skader (fuldtidsansatte)	Antal	2
Samlede registrerede skader andel (fuldtidsansatte)	Pr. 200.000 arbejdstimer	0,92

### 3.3 MANGFOLDIGHED OG INKLUSION

#### JF. ÅRSREGNSKABSLOVENS § 107D

FirstFarms er en international virksomhed med medarbejdere med mange forskellige kulturer og baggrunde. Vi mener, at mangfoldighed og inklusion i vores organisation er en forudsætning og værdi for vores udvikling og hjælper os med at nå vores strategiske ambition. Som virksomhed stræber vi efter at skabe en åben og inkluderende organisationskultur, hvor alle er anerkendt og respekteret for, hvem de er. En af vores værdier er Respekt. Vi er forpligtet til at drive forretning med respekt for mennesker og omgivelser.

I 2020 udviklede og implementerede FirstFarms mangfoldigheds- og inklusionspolitikken. Hovedformålet med politikken er at beskrive, hvordan FirstFarms forholder sig til og handler for at sikre mangfoldighed og inklusion på tværs af hele organisationen.

Nogle af vores initiativer til at fremme og sikre mangfoldighed og inklusion præsenteres nedenfor:

- I FirstFarms' rekrutteringsproces opfordrer vi alle kandidater til at søge, uanset alder, køn, race, handicap, religion eller etnisk baggrund.
- I vores rekrutteringsproces sikrer vi en mangfoldig pulje af kandidater ved at fremhæve rummelighed i vores karriere- og jobmaterialer.
- I samarbejde med forskellige uddannelsesinstitutioner og sammen med karrieremesser fremmer vi arbejdet i landbruget blandt unge mænd og kvinder i de lokalsamfund, hvor vi opererer.
- I vores Etiske Regler er forventningerne til FirstFarms som arbejdsgiver og vores medarbejdere om mobning og diskrimination klart defineret. Vi accepterer ikke nogen form for uetisk og respektløs adfærd, diskrimination, mobning og seksuel chikane. Alle vores medarbejdere er forpligtet til at fremme venlig og respektfuld adfærd over for kollegaerne.
- FirstFarms bestræber sig på at have et vederlag svarende til medianen på de lokale arbejdsmarkeder, vi opererer i. Vi stræber efter at tilbyde løn til vores medarbejdere baseret på deres erfaring og kompetencer uanset køn, alder eller social baggrund.

#### ALLE MEDARBEJDERE

Andelen af kvinder i det samlede antal fuldtidsbeskæftigede var 25 % i 2020. Der er et lille fald i 2020 sammenlignet med 2018 og 2019. Hovedårsagen til faldet er lukningen af vores afgrødeproduktion i det vestlige Rumænien. Sammenlignet med andre virksomheder i landbrugssektoren er andelen af kvinder i det samlede antal fuldtidsbeskæftigede tilfredsstillende. FirstFarms stræber efter at tiltrække flere kvindelige medarbejdere til vores organisation. Det er imidlertid en udfordring, da landbruget altid primært er blevet betragtet som et mandligt erhverv.

I år blev en af vores kvindelige ledere fra vores griseproduktion i Ungarn interviewet af et af de ungarske magasiner. Hendes interview var blandt andre succesfulde kvindelige interviews i Ungarn. Vores kollega er et forbillede for unge kvinder, der drømmer om at opbygge en karriere inden for landbruget. Vi mener, at ved at vise og fremme sådanne succesfulde historier vil hjælpe vores virksomhed til at tiltrække og tilskynde unge kvinder til at arbejde i landbruget. I 2021 vil vi bestræbe os på at forbedre andelen af kvinder i det samlede antal fuldtidsansatte og vende tilbage til 26%.

Mangfoldighed og køn blandt bestyrelsen og direktion findes under ledelsesafsnittet side 14.



Indikator	Måleenhed	2020	2019	2018
Samlet antal fuldtidsansatte (pr. 31. december)	Antal	316	312	279
Kønsdiversitet (andel af kvindelig fuldtidsansatte)	%	25	26	26

### 3.4 ENGAGEMENT I LOKALSAMFUNDET

FirstFarms' investeringer er langsigtede og baseret på aktivt ejerskab. FirstFarms stræber efter at være en god nabo til de lokale samfund. Vi opfører os korrekt og er åbne for dialog med lokale borgere. Når vi overtager en ny farm, er en af vores prioriteter at etablere eller fortsætte med at have et godt forhold til det lokale samfund. FirstFarms bestræber sig på at reducere eventuelle ulemper fra landbruget, som lokalsamfundene kunne opleve. I år har vi på vores griseproduktionssteder i Slovakiet og Tjekkiet forbedret gylletransporten til markerne, der reducerer lugt og svineri under transport.

Når FirstFarms opfører nye produktionsfaciliteter, stræber vi efter at reducere vores miljøpåvirkning. Under byggearbejdet i vores griseproduktion i Ungarn måtte nogle af de gamle træer fældes. I stedet plantede vi 9.600 nye træer på et område på 1,2 hektar.

Vores datterselskab for mælk- og afgrødeproduktion i Slovakiet har igen i 2020 støttet lokalsamfundet med nødvendige maskiner til forårsrengøringsarbejdet.

I vores sociale ansvarsarbejde i lokalsamfundene, stræber vi efter at støtte uddannelse af unge generationer. Gennem FirstFarms' samarbejde med forskellige uddannelsesinstitutioner og landbrugsindustriforeninger arbejder vi konstant på at tiltrække unge generationer til at være en del af det moderne landbrug. Vi mener, at det bidrager både til udviklingen af landdistrikterne og til udviklingen af vores virksomhed. Vores virksomhed sørger for en række praktikophold for studerende.

Som deres sommerjob troppede tre studerende, i alderen 16-20 år, op på til vores griseproduktion i Gabčíkovo, Slovakiet i sommeren 2020. Med entusiasme og nysgerrighed fik de viden og praktisk erfaring om moderne griseavl. I 2020 samarbejdede vores datterselskab i Ungarn med den ungarske landbrugsorganisation MAGOSZ for at udveksle erfaringer om, hvordan man tiltrækker den unge generation og motiverer dem til at opbygge karrierer indenfor landbruget.

FirstFarms gav også en række andre donationer til forskellige arrangementer i de lokale samfund, hvor vi opererer. Uden undtagelse uddelte vi julegaver til de lokale børnehaver, skoler og børnehjem i 2020.



Aflevering af julegaver



Summer Job 2020

First Farm  
Gabčíkovo s.r.o.

#### 4. SELSKABSLEDELSE

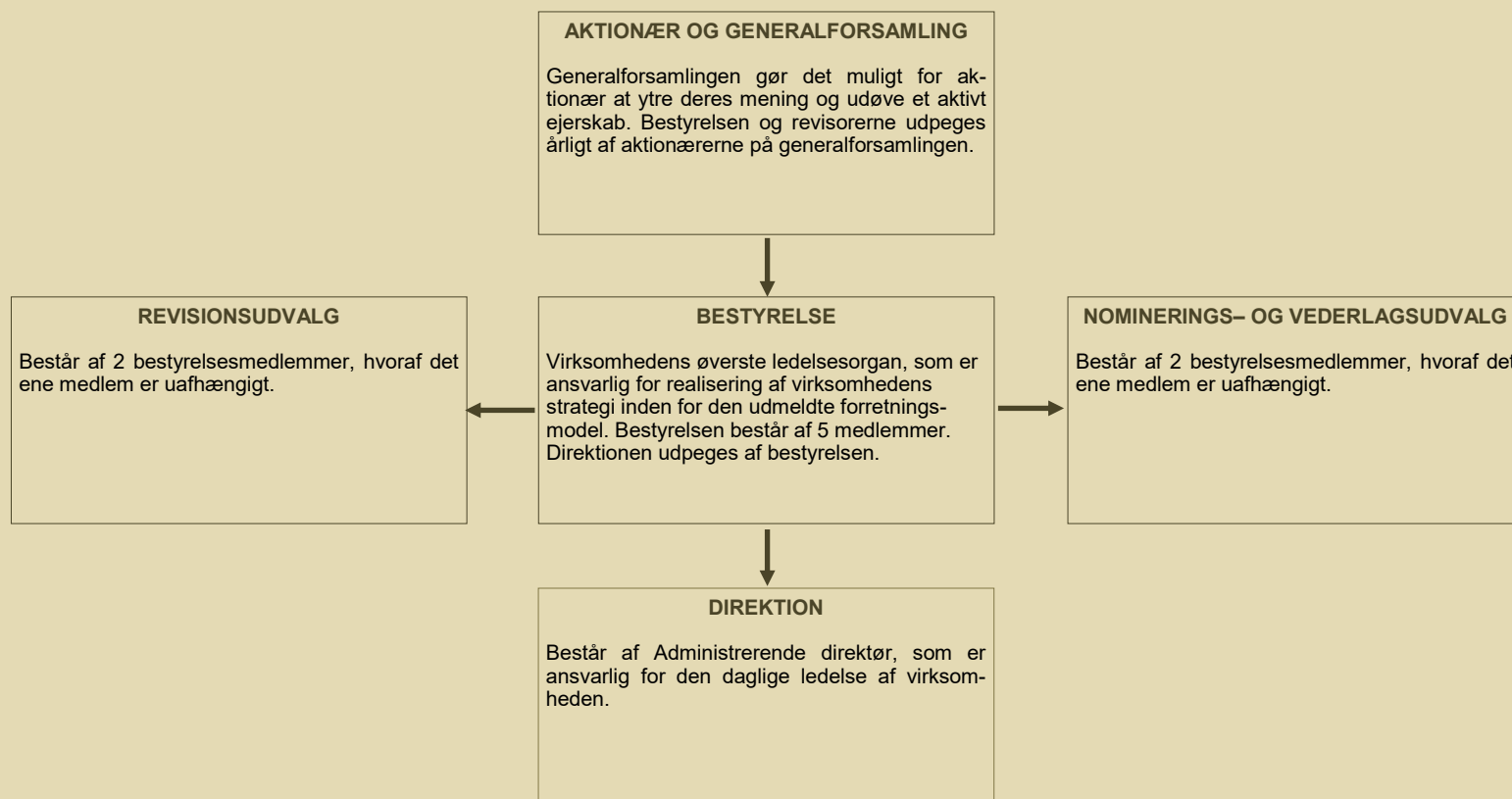
Corporate Governance – eller selskabsledelse - er virksomhedens overordnede rammer og retningslinjer, der bestemmer dets målsætninger og styrer ledelsens opgaver samt handlingsmuligheder. FirstFarms er et aktieselskab. I henhold til den danske årsregnskabslov § 107b og "Anbefalinger for god selskabsledelse" skal FirstFarms, som børsnoteret selskab, gøre rede for, hvorledes det forholder sig til anbefalingerne. I FirstFarms betyder det, at selskabet redegør for, hvordan anbefalingerne tolkes og følges, og forklarer hvis anbefalingerne i nogle tilfælde fraviges. Hvert regnskabsår, i forbindelse med offentliggørelse af årsrapport, præsenterer FirstFarms en redegørelse for selskabsledelse

(<https://www.firstfarms.dk/investorrelations/redegoerelse-for-selskabsledelse/2021-aarsrapport-2020/>)

FirstFarms etablerede ikke en ledelsesstruktur, som udelukkende fokuserer på samfundsansvarsrelaterede emner. Bestyrelsen sætter, i samarbejdet med direktionen, retningen for strategien for selskabets samfundsansvar, godkender politikker og sætter mål. Efterfølgende rapporterer direktionen om implementering af strategien og fremskridt i opnåelsen af målsætningerne.

Direktionen og ledelsen i de lokale datterselskaber er ansvarlige for implementering af strategien for samfundsansvar. Administrationen i FirstFarms' hovedkontor i Billund koordinerer aktiviteter, sikrer overholdelse af politikker og kontrollerer de rapporterede samfundsansvarsrelaterede data.

#### FIRSTFARMS SELSKABSLEDSESSTRUKTUR



## 4. 1 MANGFOLDIGHED OG KØN

### BESTYRELSEN OG DIREKTIONEN

#### JF. ÅRSREGNSKABSLOVENS § 107D OG 99B

FirstFarms bestræber sig på at sammensætte bestyrelse og direktion af medlemmer, der har tilstrækkelig mangfoldighed med hensyn til kvalifikationer og kompetencer. Det er en forudsætning, at bestyrelsesmedlemmer og direktionsmedlemmer har tilstrækkelig kollektiv viden samt faglig kompetence og erfaring til at kunne forstå virksomhedens aktiviteter og dermed forbundne risici.

Der er sket ændringer i sammensætningen af FirstFarms A/S' bestyrelse i 2020. Under ansættelsen af de nye medlemmer var der stor fokus på mangfoldighed i FirstFarms' bestyrelse. FirstFarms har et mål om, at mindst 25 procent eller mindst et medlem af selskabets bestyrelse skal være af det underrepræsenterede køn inden 2023. I 2020 nåede FirstFarms dette mål, da to nye medlemmer trådte ind i FirstFarms' bestyrelse, og en af dem var kvinde. Selv uden at sætte et nyt, højere mål for det underrepræsenterede køn, vil virksomheden bestræbe sig på at øge andelen af det underrepræsenterede køn i bestyrelsen.

FirstFarms' bestyrelse dækker en bred vifte af erfaringer fra både dansk og internationalt erhvervsliv samt dyb indsigt i landbruget. Denne sammensætning anses for hensigtsmæssig, da den sikrer en bred tilgang til opgaverne og dermed sikrer kvalificerede overvejelser og beslutninger.

FirstFarms har valgt kun at skitsere virksomheder i Danmark, og da der er under 50 ansatte i Danmark, er der ikke angivet nogen politik om at øge andelen af det underrepræsenterede køn i andre lederstillinger, og der er ikke sat mål.

Mere om bestyrelsens og direktionens erfaringer og kompetencer findes i FirstFarms' årsrapport på s. 44.

Indikator	Måleenhed	2020	2019	2018
<b>Bestyrelse, FirstFarms A/S</b>				
Medlemmer	Antal	5	4	4
Kvinde	Antal	1	0	0
Mand	Antal	4	4	4
Kønsdiversitet (andel af kvindelige medlemmer)	%	20	0	0
Gennemsnitsalder	År	56	62	61
Gennemsnitlig anciennitet	År	6	7	8
Nationalitet				
Dansk	Antal	5	4	4
Ikke-dansk	Antal	0	0	0
Bestyrelsesmøder	Antal	14	11	11
Fremmøde	%	99	95	98

Indikator	Måleenhed	2020	2019	2018
<b>Direktion, FirstFarms A/S</b>				
Medlemmer	Antal	1	1	1
Kvinde	Antal	0	0	0
Mand	Antal	1	1	1
Kønsdiversitet (andel af kvindelige medlemmer)	%	0	0	0
Gennemsnitsalder	År	53	52	51
Gennemsnitlig anciennitet	År	8	7	6
Nationalitet				
Dansk	Antal	1	1	1
Ikke-dansk	Antal	0	0	0

## 4.2 FIRSTFARMS' ETISKE REGLER

FirstFarms' Etiske Regler er baseret på de ti principper i FN's Global Compact og vedrører fire hovedområder: menneskerettigheder, arbejdskraft, miljø og anti-korruption.

### 4.2.1 MENNESKERETTIGHEDER

FirstFarms har besluttet ikke at have en særskilt menneskerettighedspolitik. I stedet er det indarbejdet i vores Etiske Regler.

I FirstFarms mener vi, at mennesker er vores mest værdifulde aktiv. Den fremtidige udvikling af vores virksomhed afhænger af vores medarbejders viden og ambitioner. Vi driver landbrug med respekt for vores mennesker; det er derfor vigtigt for os, at vi behandler mennesker på samme måde uden at krænke menneskerettigheder og arbejdsretsrettigheder. Vores virksomhed anerkender og respekterer den internationale menneskerettighedslov og handler i overensstemmelse hermed.

- Vi handler i overensstemmelse med gældende love og standarder vedrørende menneskerettigheder og arbejdsretsrettigheder og kræver det samme fra vores samarbejdspartnere.
- Vi accepterer ikke nogen form for vold på arbejdspladsen.
- Vi tolererer ikke nogen form for moderne slaveri og børnearbejde i vores virksomhed.
- Vi er en international virksomhed, og vores styrke er i vores mangfoldighed. Vi behandler mennesker lige uden diskrimination, såsom race, hudfarve, køn, sprog, religion, politisk eller anden mening, national eller social oprindelse, ejendom, fødsel eller anden status. Vi accepterer ikke nogen form for uetisk og respektløs adfærd, diskrimination, mobning og seksual chikane.
- Vi betaler lige løn for lige arbejde uden forskelsbehandling. Vi tillader kun arbejdstider og lønninger i henhold til den lokale lovgivning.
- Vi beskæftiger kun medarbejdere med arbejdstilladelser udstedt af officielle myndigheder.
- Vi respekterer og anerkender vores medarbejders foreningsfrihed, retten til kollektive forhandlinger og strejker i henhold til loven.
- Vi opfordrer vores medarbejdere til at føle sig frie til at udtrykke deres mening for at forbedre arbejdsvilkårene og skabe en endnu bedre arbejdsplads.
- Vi sikrer sikkerheden på arbejdspladsen og leverer det nødvendige udstyr til at udføre aktiviteter i henhold til arbejdsmiljølovgivningen.

FirstFarms er ikke bekendt med nogen menneskerettighedskrænkelser i 2020.

Vores Etiske Regler, herunder menneskerettighedspolitik samt mangfoldigheds- og inklusionspolitik, er nye politikker for vores organisation. Vores mål for 2021 er fuld integration af disse politikker i vores bæredygt-

tighedsledelse. I løbet af det næste år vil vi gennemføre flere initiativer, der vil bidrage til integrationen af politikkerne og dermed mindske risikoen for krænkelse af menneskerettighederne og arbejdsrettelighederne. Initiativer kan findes under CSR-AKTIVITETER FOR 2021 afsnittet på s. 16

I begyndelsen af 2021 lancerer FirstFarms den nye hjemmeside samt vores nye Whistleblower-platform. En rapport der indsendes via Whistleblower-platformen, vil i første omgang blive gennemgået af medlemmer af FirstFarms' revisionsudvalg, som vil træffe yderligere foranstaltninger.

Selvom Whistleblower-platformen er en del af FirstFarms' hjemmeside, er det kun medlemmer af FirstFarms' revisionsudvalg, der har adgang til rapporterne. Den tekniske opsætning af platformen administreres af ORIGINALEN ApS. Enhver indsendt rapport holdes fortroligt i videst muligt omfang under hele undersøgelsen. Vi gemmer ikke IP-adressen, du har sendt din rapport fra.

Whistleblower-platformen vil være et supplement til de regelmæssige samarbejdssystemer og kommunikationskanaler i vores organisation. Gennem Whistleblower-platformen vil FirstFarms opfordre vores medarbejdere og eksterne interessenter til at indberette mistanke om forseelser, ulovlige handlinger eller manglende overholdelse af interne politikker og procedurer, herunder FirstFarms' Etiske Regler.

Uanset om en klage indgives anonym eller ej, garanterer FirstFarms beskyttelse mod konsekvenser og repressalier. Enhver sådan handling mod en whistle-blower vil ikke blive tolereret af FirstFarms.

### 4.2.2 ANTI-KORRUPTION

Vi forvalter vores virksomhed med respekt til vores aktionærer, og vi sætter pris på den tillid, de viser vores virksomhed. FirstFarms overholder, som virksomhed, lokale gældende love om korruption, svig og bestikkelse. FirstFarms har, som virksomhed, "nul tolerance" til enhver af vores medarbejdere, der er involveret i enhver form for korruption, bestikkelse, svig eller andre ulovlige aftaler, der kan medføre alvorlige konsekvenser for FirstFarms. Derudover forventer vi, at vores samarbejdspartnere accepterer vores principper om antikorruption og overholder dem.

Da FirstFarms opererer inden for EU, er der stadig risiko for korruption i de lande, hvor FirstFarms' datterselskaber er placeret. FirstFarms har en række skriftlige procedurer, der indebærer tilsyn med eller godkendelse af forskellige transaktioner af en tredjepart. Formålet med procedurerne er at mindske risikoen for korruption og forhindre de skadelige konsekvenser, det medfører for virksomheden. Der har ikke været registreret tilfælde af korruption eller bestikkelse i FirstFarms i 2020.

## 5. CSR AKTIVITETER FOR 2021

### MILJØ

- Samarbejde med konsulentvirksom om at definere områder, hvor vi skal have fokus og arbejde på at reducere vores påvirkning på miljøet.
- Arbejde på at reducere vand- og energiforbruget.
- Fortsætte arbejdet med udvikling og implementering af målesystemet der illustrerer FirstFarms' brug af gødning og pesticider.

### SOCIAL

- Yderligere reduktion af medarbejdercirkulationen gennem forbedring af arbejdsvilkårene og miljøet. Gennemførelse af den interne lederuddannelse I 2021 vil være et af de initiativer, som vi mener vil forbedre arbejdsmiljøet. En del af uddannelse vil være fokuseret på inklusion på arbejdspladsen og fordelen ved en mangfoldig arbejdsstyrke.
- For at understøtte vores medarbejderes ret til en sikker arbejdsplads og reducere forekomsten af arbejdes vil vi arbejde på yderligere forbedring af FirstFarms' sikkerhedsstandarder. Implementering af en intern sikkerhedsrepræsentation i resten af datterselskaberne samt opfølgning på fremskridt og opnåede resultater.
- Vores mål er nul diskrimination og chikane. For at forbedre arbejdsmiljøet og mindske risikoen for krænkelse af menneskerettigheder og arbejdstagerrettigheder vil vi gennemføre medarbejdertilfredshedsundersøgelser i 2021. Vi vil fortsætte med at kommunikere FirstFarms' Ethiske Regler til vores medarbejdere og dermed have klare forventninger til deres adfærd på arbejdspladsen.
- For at fastholde antallet af kvinder i organisationen vil vi fortsat fremme arbejdet i landbruget blandt unge kvinder. Desuden vil vi arbejde på at forbedre vores rekrutteringsproces, hvor vi vil sikre, at puljen af kandidater, der deltager i jobsamtaler, vil være så forskelligartet som muligt.

### SELSKABSLEDELSE

- Yderligere integration af FirstFarms' Ethiske Regler og Mangfoldighed og Inklusionspolitikken i bæredygtighedsledelse.
- Fortsætte med at identificere og lukke huller i forbindelse md menneskerettigheds- og anti-korrupsionspolitikker.

