

# REDEGØRELSE FOR SAMFUNDSANSVAR' 21

JF. ÅRSREGNSKABSLOVENS § 99A, 99B, 107D



# INDHOLDSFORTEGNELSE

1. INDLEDNING TIL VORES REDEGØRELSE FOR SAMFUNDSANSVAR .....	3
2. FØDEVAREPRODUKTION MED FOKUS PÅ KLIMA OG MILJØ.....	6
3. SOCIAL.....	18
4. SELSKABSLEDELSE.....	23
5. AKTIVITER INDENFOR SAMFUNDSANSVAR FOR 2022 .....	30

# 1. INDLEDNING TIL VORES REDEGØRELSE FOR SAMFUNDSANSVAR

Med afsæt i professionel ledelse og "best practice" opkøber, udvikler og driver FirstFarms jordbrugs- og fødevarer virksomhed.

Vi driver FirstFarms med ansvar for de omkringliggende samfund, og vi leverer højeste kvalitet, som primært afsættes lokalt. Vi handler på nye muligheder, der skaber værdi for vores investorer og for omverdenen.

Vi arbejder hver dag på at skabe en mere bæredygtig virksomhed. Vores ambition er at være et af Europas bedst drevne og mest profitable virksomheder inden for jordbrug og fødevarer.

Vi er fuldt ud bevidste om det store ansvar, det er at drive en moderne og effektiv landbrugs- virksomhed. Vi driver vores forretning ved at tage os af vores dyr, miljøet, vores ansatte og med engagement i lokalsamfundene. Derfor er samfundsansvar et af de strategiske arbejds- områder i FirstFarms.

Hver dag bestræber vi os på at gøre vores produktion mere bæredygtig, forbedre arbejdsvilkårene og støtte lokalsamfundene.

Vores arbejde med samfundsansvar er målrettet mod at støtte og bidrage til udvalgte FN's verdensmål for bæredygtig udvikling som "Stop

sult, opnå fødevarer sikkerhed og forbedret ernæring samt fremme bæredygtigt landbrug", "Ansvarligt forbrug og produktion", "Livet på land", "Klimaindsats" og "Anstændige jobs og økonomisk vækst".

## Vi arbejder tæt på naturen

Ifølge den foreløbige rapport fra World Meteorological Organisation State of the Global Climate 2021 har de seneste syv år været de syv varmeste nogensinde. Som landmænd arbejder vi tæt på naturen og er afhængige af klimaforhold.

Fra år til år oplever vi flere tilfælde af ekstreme vejrforhold, der påvirker vores produktion. Landbrug er både en bidragsyder til den globale opvarmning og en del af løsningen til at reducere udledningen af drivhusgasser.

FirstFarms stræber efter at reducere produktions- relaterede emissioner fra år til år. I 2021 har vi arbejdet på udviklingen af FirstFarms' drivhusgas- opgørelse baseret på drivhusgasprotokollen. Vores drivhusgasopgørelse vil gøre kilder til emissioner og reduktionsfremskridt synlige for vores interessenter.

Fra 2022 vil FirstFarms' ESG-relaterede data, inklusive drivhusgasemissioner, også blive præsenteret på Nasdaq sammen med vores

finansielle tal. Som en gennemsigtig virksomhed er vi forpligtet til at støtte direkte adgang til vores ikke- finansielle data for vores nuværende og fremtidige investorer.

## Forbedring til gavn for bundlinjen og bæredygtighed

2021 var endnu et år med COVID-19. Udover de sundhedsmæssige aspekter af pandemien, der påvirker vores organisation, har vi også håndteret andre konsekvenser af pandemien, såsom høje priser og manglende produktionsinput. I mange år har vi arbejdet på den løbende forbedring af vores effektivitet og cirkularitet i produktionen, hvilket gavner både bundlinjen og bæredygtigheden.

Men der er altid plads til forbedringer.

2021 var uden undtagelse et år, hvor der var blevet indført nye og forbedrede velkendte produktions- metoder for at forbedre effektiviteten, mindske afhængigheden af de eksterne input og dermed forbedre bæredygtighedsniveauet i produktionen.

På grund af COVID-19 var vi desværre nødt til at udskyde vores mellemlideruddannelse igen. Vi forventer, at den finder sted i 2022.

## 1.1 VORES BIDRAG TIL FN'S VERDENSMÅL FOR BÆREDYGTIG UDVIKLING

FirstFarms er en landbrugsvirksomhed, der producerer vegetabiliske og animalske proteiner af høj kvalitet. Som en transparent og ansvarlig virksomhed er vi forpligtet til at bidrage til at nå FN's verdensmål for bæredygtig udvikling.

Hver dag arbejder vi hen imod et mere bæredygtigt landbrug. FirstFarms bestræber sig på at øge produktiviteten med små eller større forbedringer implementeret i vores produktion uden at gå på kompromis med bæredygtigheden og påvirke eksisterende økosystemer, som vores produktion er en del af. Vi bidrager således til opfyldelsen af **verdensmål 2** "Stop sult, opnå fødevarer sikkerhed og forbedret ernæring samt fremme bæredygtigt landbrug". Mere om produktionsmetoder, der bidrager til opnåelsen af verdensmål 2 kan læses på s. 6-17.

### Vi er afhængige af økosystemer og biodiversitet

Som landmænd er vi afhængige af økosystemer og biodiversitet for at kunne fortsætte med at producere fødevarer. Noget af vores jord er en del af officielle naturbeskyttede områder. Ved at støtte **verdensmål 15** "Livet på land" bestræber vi os på at mindske vores indvirkning på økosystemet og biodiversiteten. Mere om vores arbejde med at beskytte biodiversiteten kan læses på s. 14.

I vores arbejde med bæredygtighed, har vi et stærkt fokus på effektiv udnyttelse af ressourcer. Vi arbejder løbende på at optimere forbrug af vand, brændstoffer, foder og næringsstoffer. "Gør mere med mindre" er et princip, vi tilstræber at følge når vi producerer vores varer og dermed bidrage til opfyldelsen af **verdensmål 12** "Ansvarligt forbrug og produktion".

Ved at reducere input til produktionen reducerer FirstFarms også sin klimabelastning. Vi er klar over, at vores aktiviteter er en kilde til betydelige drivhusgasemissioner. Ved at støtte **verdensmål 13** "Klimaindsats" er vi forpligtet til at reducere emissionerne fra vores produktion og samtidig tilpasse vores forretning til klimaforandringer, da de vil udgøre en betydelig risiko for vores produktion i fremtiden. Mere om vores rejse mod mere klimavenlig produktion kan læses på s. 6-8.

### Vores medarbejdere er nøglen til vores succes

Som anført i FirstFarms' DNA: "Vi driver landbruget med respekt for mennesker". Vores medarbejdere er kernen i FirstFarms' udvikling og succes. Vores virksomhed er forpligtet til at støtte **verdensmål 8** "Anstændige jobs og økonomisk vækst", og hvert år tilstræber vi at forbedre vores arbejdsvilkår for at tilbyde vores medarbejdere en attraktiv og sikker arbejdsplads. Hvordan vi arbejder på at forbedre vores arbejdsvilkår kan findes på s. 18-20.





## 1.2 OMFANGET AF DATAINDSAMLING

FirstFarms' redegørelse for samfundsansvar indeholder ESG performance data fra moderselskabet FirstFarms A/S og datterselskaber kontrolleret af FirstFarms A/S i regnskabsåret. Dataindsamlingen er baseret på de modtagne fakturaer og interne genererede data.

Data om miljøpåvirkning omfatter dog ikke data fra moderselskabet FirstFarms A/S og datterselskabet AISM s.r.l. i det nordvestlige Rumænien.

Moderselskabets hovedsæde er beliggende på det lejede kontor i Billund, Danmark, har syv ansatte og udfører kun administrative opgaver. På grund af uklarhed i beregningsmetoden, samt manglende data, vil CO2-opgørelse for moderselskabet FirstFarms A/S blive udarbejdet i 2022.

FirstFarms' CO2-opgørelse indeholder ikke tal fra selskabets tidligere datterselskab AISM s.r.l. i det nordvestlige Rumænien. AISM s.r.l. blev opkøbt af FirstFarms A/S i sommeren 2020 og solgt i efteråret 2021. Datterselskabet var et jordudviklingselskab med handels- og lagerfaciliteter og uden afgrødeproduktion. Aktiviteterne i datterselskabet var begrænsede, og dataindsamling til samfundsansvar' opgørelsen blev etableret i begrænset omfang.

## 2. FØDEVAREPRODUKTION MED FOKUS PÅ KLIMA OG MILJØ

FirstFarms' tilgang til miljømæssige problemstillinger samt de områder, vores virksomhed arbejder med for at reducere miljøpåvirkningen fra vores aktiviteter, er præsenteret i FirstFarms' miljøpolitik. ([https://www.firstfarms.dk/fileadmin/Politikker/Miljoepolitik\\_FirstFarms\\_Februar\\_2021.pdf](https://www.firstfarms.dk/fileadmin/Politikker/Miljoepolitik_FirstFarms_Februar_2021.pdf)).

Som det er defineret i FirstFarms' miljøpolitik, forpligter vores virksomhed sig til at præsentere troværdige oplysninger om miljøpræstationer for vores interessenter. I 2021 har vi arbejdet på at udvikle opgørelsen over drivhusgasemissioner for FirstFarms koncernen. For første gang præsenterer vi vores drivhusgasemissioner i Scope 1 og Scope 2 i CO2-ækvivalenter for 2020 og 2021. Vores emissioner i Scope 1 og Scope 2 er indsendt til Nasdaq's ESG-dataportal og er direkte tilgængelige for vores interessenter.

Kortlægning af vores drivhusgasemissioner gør kilder til produktionsrelaterede emissioner synlige for organisationen, og dermed hvor reduktionsindsatsen bør målrettes for at nå de højeste reduktionsmuligheder. Baseret på de nuværende CO2-opgørelser for 2020 og 2021 viser det sig, at dieselforbrug er en af de største kilder til CO2-udledning i Scope 1. Den næststørste kilde er forbrug af elektricitet, i Scope 2.

Indikator	Måleenhed	2021	2020
Scope 1 - lokationsbaseret	t CO2-ækv	6.035	6.202
Scope 2 - lokationsbaseret	t CO2-ækv	1.513	1.307
I alt	t CO2-ækv	7.548	7.509

**Scope 1** omfatter direkte emissioner i forbindelse med forbrænding til energi- eller transportformål, heraf forbrænding af naturgas, gasolie, brændselsolie, andre fossile brændstoffer, diesel, benzin.  
**Scope 2** omfatter indirekte emissioner i forbindelse med energiforbrug (elektricitet og fjernvarme).

Konvertering af emissioner til CO2-ækvivalenter (CO2-ækv). er baseret på specifikke CO2-faktorer for hver lokation. Til beregning af emissioner i Scope 2 anvendes de seneste officielle CO2-faktorer fra Det Europæiske Miljøagentur.

Beregningen er baseret på GHG Protocol Corporate Accounting and Reporting Standard.

### **Vi reducerer dieselforbrug**

FirstFarms arbejder løbende på at reducere dieselforbruget i produktionen. Vi bestræber os på at implementere velovervejede metoder til at reducere dieselforbruget, da de ikke bør kompromittere kvaliteten og udbyttet af producerede afgrøder, da det i sidste ende kan forværre CO<sub>2</sub> - intensiteten pr. ton produceret afgrøder.

Introduktionen af nye smarte teknologier sammen med innovative produktionsmetoder er de værktøjer, vi bruger til at reducere dieselforbruget. Reduktion af jordbearbejdning er en af de metoder, vi bruger. Forskellige muligheder for jordbearbejdning har deres fordele og ulemper og passer bedre til nogle jordtyper og klimaforhold end andre. Derfor er vores mål at holde en balanceret tilgang til jordbearbejdning.

I år er ca. 200 hektar vinterhvede i vores afgrødeproduktion i FirstFarms Zahorie (Slovakiet) blevet sået direkte i efterafgrøder. No-till er en af de anerkendte bæredygtige metoder til jordbearbejdning, der ikke kun reducerer dieselforbruget, men også forbedrer jordens kvalitet og fugtighedsindhold og øger jordens organiske kulstof. Generelt bestræber vi os på at bruge

reducerede jordbearbejdningsmetoder til dyrkning af jord i vores afgrødeproduktion.

Vi arbejder også med nye smarte teknologier i vores afgrødeproduktion. Udover konstant at opgradere vores maskiner som bruger mindre diesel, implementerer vi andre smarte teknologier. For eksempel arbejder vi på implementering af et spotsprøjtningssystem i vores afgrødeproduktion i FirstFarms Gabcikovo (Slovakiet).

Ved hjælp af droner eller satellitter vil vi være i stand til at observere ukrudtskolonier på vores marker, som vil blive placeret på et kort, der så bliver integreret i vores maskiner. Det vil reducere maskinkørsel og sprøjtning af markerne, da det kun vil blive anvendt på de ukrudtsramte områder. Systemet forventes at være fuldt implementeret i 2023.

### **Vi reducerer elforbrug**

Den næststørste kilde til CO<sub>2</sub>-ækv. udledning er ifølge vores CO<sub>2</sub>-opgørelse elforbruget. I årenes løb har vi arbejdet på at forbedre energieffektivitet i vores produktion. Renovering af produktionsbygninger, installation af varmepumper, anvendelse af planterester til opvarmning er

eksempler på nogle af vores bestræbelser på at reducere elforbruget.

For at reducere både vores Scope 1 og 2 emissioner er det vores mål at øge andelen af energi produceret fra vedvarende kilder i vores energiforbrug. FirstFarms vil investere i on-site solpaneler i 2022. Vi ser et stort potentiale i implementering af solpaneler på vores produktionssteder, da klimaforholdene, i de lande, hvor FirstFarms opererer, giver os mulighed for at udnytte det fulde potentiale af solpaneler.

I begyndelsen af 2022 vil de første solpaneler blive installeret på vores produktion i FirstFarms Gabcikovo (Slovakiet) med en elproduktionskapacitet på ca. 90 MWh/år. De vil levere elektricitet til stalde og kontorfaciliteter.

Vores nye griseproduktionsudvidelse i Ungarn, som efter planen skal være i drift fra 2023, vil blive udstyret med varmepumper, der genbruger overskudsvarmen fra gødningen til at opvarme staldene. Samtidig vil køling af gødning i denne proces bidrage til reduktion af ammoniakfordampning i staldene. Derudover vil der også blive installeret solpaneler til at levere elektricitet til produktionen.

## 2.1 CASE: REDUKTION AF CO2 PR. KG PRODUCERET MÆLK I SLOVAKIET

Hver dag arbejder vi på at gøre vores produktion mere bæredygtig og reducere FirstFarms' CO2-fodaftryk. Det har vi gjort siden etableringen af virksomheden. Gennem teknisk modernisering og implementering af nye og mere effektive produktionsmetoder skaber FirstFarms ikke kun værdi, men reducerer også produktionens CO2-intensitet.

I 2021 har vi været i arkiverne på vores mælkeproduktion i Slovakiet og udarbejdet drivhusgasopgørelse baseret på data fra 2008, 2009 og 2010. Vi har beregnet gennemsnittet af CO2-ækv. tons, der udledes fra energiforbrug (Scope 1 og 2) i vores produktion i 2008, 2009 og 2010.

For at være mere præcis i sammenligning af vores tal, har vi valgt at præsentere den gennemsnitlige mængde CO2-ækv. udledt i tre år, da nogle af vores energikilder, der anvendes i produktionen, kan variere afhængigt af ukontrollerede faktorer, såsom vejforhold.

CO2-ækv. intensiteten af 1 ton produceret mælk er blevet reduceret med 43 % i 2021 sammenlignet med gennemsnittet for 2008-2010. Mælkeproduktionen har udledt 114 kg CO2-ækv. pr. 1 tons mælk produceret i 2021 og 203 kg CO2-ækv. pr. 1 tons mælk produceret i 2008-2010. Der er både interne og eksterne faktorer, der har påvirket udviklingen. Reduktion af CO2-ækv. emissioner pr.

produktionsenhed er resultatet af flere effektivitetsforbedringer i produktionen. I 2021 dyrkede vi mere jord og producerede mere mælk, men brugte den samme mængde energi som i 2008-2010.

Reduktion af CO2-ækv. emissioner i Scope 2 er resultatet af energieffektivitetsforbedringer samt reduktionen af emissionerne fra den slovakiske elproduktion generelt, da det har indflydelse på, hvilken type elektricitet vi køber.

Vi er stolte af at præsentere denne udvikling, da den viser, at en løbende forbedring af effektiviteten i vores produktion gør vores produktion mere bæredygtig.

CO2-ækv. intensitet af mælkeproduktion	2008	2009	2010	Gennemsnit 3 år	2021
CO2-ækv. (Scope 1 og 2) i alt, tons	4.257	3.407	3.067	3.577	3.679
Produceret mælk, tons	16.311	16.880	19.784	17.658	32.129
CO2-ækv. intensitet (kg CO2-ækv. per tons mælk)	261	202	155	203	114



## 2.2 ANSVARLIG BRUG AF RESSOURCER

I FirstFarms tror vi på, at sund økonomi sammen med ansvarlig og effektiv brug af ressourcer hænger sammen med bæredygtig produktion.

Ressourcer bliver knappe, og vand er en af dem. Vores produktion afhænger af vand, og efterhånden som rent og ferskvand i stigende omfang bliver knapt, er det afgørende at overvåge og optimere vores vandindvinding.

I FirstFarms kunstvander vi ikke vores dyrkede marker, dog kan det blive nødvendigt, efterhånden som klimaforandringerne bliver mere ekstreme, og vi må sikre optimal og ansvarlig udnyttelse af vandressourcerne.

### Fokus på vandindvinding

FirstFarms' samlede vandindvinding omfatter alle vandressourcer, som FirstFarms enten trækker

tilbage fra grundvandet eller forbruger fra offentlige eller private vandværker eller opsamlet regnvand. Beregningsmetoden er baseret på GRI 303-3a,2020.

FirstFarms' vandindvinding for 2021 er justeret i forhold til de tidligere indberettede tal i FirstFarms' redegørelse for samfundsansvar for 2020, da der er fundet en fejl i beregningen i et af datterselskaberne. Som en transparent virksomhed er det vigtigt for os, at den data, vi præsenterer for vores interessenter, er pålidelig. Derfor forbedrer vi hvert år vores ESG-dataindsamling og dermed pålidelighed af data.

På baggrund af de tal, der præsenteres i tabellen, er det samlede vandforbrug i virksomheden steget de seneste fire år. Denne udvikling kan forklares af virksomhedens vækst. En anden årsag til

udviklingen er temperaturstigning i løbet af sommeren. Drikkevand til vores dyr udgør den største andel af virksomhedens vandforbrug. Vi oplever flere perioder med hedeølger, hvilket resulterer i øget vandindtag af vores besætninger. På trods af disse to faktorer er stigning i vandforbruget på et acceptabelt niveau. Vandforbruget er steget med 1 % i 2021 i forhold til 2020 og med 1 % i 2020 sammenlignet med 2019.

År efter år forbedrer FirstFarms produktionsprocesser, der er målrettet mod at reducere vandforbruget. For eksempel mere effektiv rengøring af stalde og genanvendelse af vand fra køling. Virksomheden vil fortsætte med at arbejde på at forbedre vandeffektiviteten.

Indikator	Måleenhed	2021	2020	2019	2018
Samlet vandindvinding	m3	288.498	286.242	283.660	234.275
- Grundvand	m3	282.889	281.798	280.246	230.827
- Tredjeparts vand	m3	5.609	4.338	3.305	3.327
- Indsamlet regnvand	m3	0	106	109	121

*Dette materiale refererer GRI 303-3a,2020*

I FirstFarms er vi bevidste om, at vores produktion er energikrævende, og vi har altid bestræbt os på at forbedre vores energieffektivitet og reducere vores miljømæssige fodaftryk.

### **Fokus på vores samlede energiforbrug**

FirstFarms' samlede energiforbrug omfatter det samlede brændstofforbrug i organisationen fra både ikke-vedvarende og vedvarende energikilder

samt el og varme købt fra kraftværker til forbrug. Beregningsmetoden er baseret på GRI 302-1,2020. FirstFarms' energiforbrug for 2021 er justeret i forhold til de tidligere indberettede tal i FirstFarms' redegørelse for samfundsansvar for 2020, da der er konstateret en fejl i beregningen i et af datterselskaberne. FirstFarms' energiforbrug steg med 5 % i 2021 sammenlignet med 2020. Mere om hvad FirstFarms gør for at reducere energiforbruget kan læses på s.7.

Indikator	Måleenhed	2021	2020	2019	2018
Samlet energiforbrug	GJ	138.396	132.345	140.922	115.534

*Dette materiale refererer GRI 302-1,2020*

### **Fokus på foderudnyttelse**

FirstFarms fortsætter med at arbejde på forbedring af foderudnyttelse i griseproduktionen og foder-effektiviteten i mælkeproduktionen. Ved hjælp af bedste praksis og den nyeste viden arbejder vi konstant på at forbedre dyrenes kost og ernæringsplaner. Samtidig sikrer vores investeringer i fodringsteknologier, at dyrene får en optimal mængde foder på det rigtige tidspunkt og dermed reducerer foderspild. Disse bestræbelser bidrager ikke kun til vores forretning, men også til at reducere vores miljøaftryk.

Fodring af besætninger er en omfattende og kompleks proces, der kræver stor omhu og ekspertise, og afhænger af flere faktorer fra dyrevelfærd til en afbalanceret kost, som enten kan kontrolleres eller ikke kontrolleres. Passende foderstyring sikrer, at næringsstoffer i foder ikke spildes, at dyr ikke overfodres, og foder-effektiviteten vil blive optimeret på farmen. FirstFarms arbejder konstant på at forbedre af foderudnyttelse i dyreproduktionen.

Foderudnyttelse i produktionen af smågrise er faldet med 3 %, men det er stadig på et tilfredsstillende niveau. Foderudnyttelse blandt slagtegrise er forbedret med 2 % i 2021 sammenlignet med 2020 og er på rette vej de sidste tre år.

### **Forbedring af fodereffektiviteten**

Der er gennemført en række foranstaltninger til forbedring af foderudnyttelsen i FirstFarms' griseproduktion i 2021. For eksempel, er der i vores griseproduktion i FirstFarms Gabcikovo (Slovakiet) blevet gennemført en række initiativer for at forbedre foderudnyttelsen. To nye kornkværne, der hjælper vores centrale blandingshus i det daglige arbejde, er blevet installeret. Kvaliteten og udnyttelsen af foder er i høj grad påvirket af den passende størrelse af kerner. Derfor forbruger hver dyrekategori det mest hensigtsmæssige foder.

FirstFarms Gabcikovo (Slovakiet) har også implementeret nye foderplaner til vores polte. Hensigten er at have et professionelt tørfoder med optimalt indhold. Ved at bruge optimalt foder vil vores polte have optimal daglig vækst og hjælper også udvikling af knoglestrukturen.

Fodereffektiviteten i mælkeproduktionen har haft positiv udvikling i de sidste tre år. Antallet af malkekøer og ungdyr er steget i løbet af 2020 og 2021. På trods af dette er fodereffektiviteten steget med 8 % i forhold til 2020. Foderkvalitet og komfort er afgørende for forbedringen af fodereffektiviteten. I 2021 blev der brugt mange kræfter på at opnå grovfoder af god kvalitet. Opnåelse af god fordøjelighed af grovfoder har høj prioritet i mælkeproduktion. Bedre fordøjelighed

fører til bedre fodereffektivitet. Fordøjeligheden af NDF (neutral detergent fibre) har også indflydelse på metan emission fra enterisk fermentering. Jo højere fordøjelighed af NDF, jo lavere vil metanproduktionen være. Brugen af majsensilage i store mængder i vores mælkeproduktion har også en reducerende effekt på metanproduktionen.

### **Fokus på at erstatte indkøbte proteinkilder**

En stor del af foderet til vores besætninger dyrkes på vores egne marker eller er restprodukt fra fødevarerindustrien. Vores mål er at reducere forbruget af protein fra købte proteinkilder. Ved at erstatte indkøbt protein med det protein, der produceres på gården, bidrager vi til at reducere CO<sub>2</sub>-udledningen fra transport. Vores mål er at dyrke lokalt og sælge lokalt. I 2021 høstede vi lupiner som forsøgsafgrøde i Slovakiet, som i fremtiden kunne erstatte sojaskrå i vores mælkeproduktion. Introduktion af lupin som en ny afgrøde bidrager til sundere og mere modstandsdygtig jord. Samtidig kræver lupin, som en bælgfrugt, en begrænset mængde gødning, da det binder kvælstof fra atmosfæren.

Indikator	Måleenhed	2021	2020	2019	2018	2017
Foderudnyttelsesgrad, smågrise	kg foderoptagelse/kg tilvækst	1,67	1,63	1,64	1,65	1,84
Foderudnyttelsesgrad, slagtegrise	kg foderoptagelse/kg tilvækst	2,55	2,59	2,63	2,55	n/a
Fodereffektivitet, malkekvæg	kg EKM*/kg tørstof	1,43	1,32	1,33	1,27	1,14

*\*EKM - Energikorrigeret mælk*

## 2.3 PLANTEBESKYTTELSESMIDLER OG GØDNING

Anvendelsen af plantebeskyttelsesmidler og gødning fortsætter med at være et fokusområde i FirstFarms. Gennem årene har vi investeret i teknologier, der sikrer en mere præcis tilføjelse af gødning og plantebeskyttelsesmidler, som reducerer miljøpåvirkningen. FirstFarms' professionelle tilgang til driften af jord, herunder regelmæssige jordanalyser, effektivt sædskifte og efterafgrøder, bidrager til forbedring af jordens sundhedstilstand og dermed reducere brugen af gødning og plantebeskyttelsesmidler.

Som nævnt før; arbejder vi i vores afgrødeproduktion i FirstFarms Gabčíkovo (Slovakiet) på at implementere et spotsprøjtesystem, der har et enormt potentiale for reduktion af tilføjesen af gødning og plantebeskyttelsesmidler.

De fleste af FirstFarms' virksomheder betragtes som landbrug med blandet produktion. I landbrug med blandet produktion har vi større potentiale for

cirkulation af ressourcer. Gylle fra dyrene genbruges som gødning. Ved at analysere gylle kan vi undgå at tilføre unødvendigt kvælstof til afgrøderne og dermed undgå udvaskning af kvælstof i naturen. Dyrkning af bælgfrugter og dobbelt afgrøder øger udnyttelsen af gødning på vores marker.

FirstFarms opererer i forskellige klimazoner og dyrker forskellige typer jord. Vores jordbundsarbejde er tilpasset de typer jord og afgrøder, der dyrkes. En effektiv del af vores håndtering af jord er efterafgrøder. Ved at indarbejde efterafgrøder i vores sædskifte, øger det jordens frugtbarhed og vandtilgængelighed i jorden. Efterafgrøder bidrager til opbygningen af kvælstofreserver, som på lang sigt vil reducere anvendelsen af kvælstof gennem gødning. Deres evne til at fiksere kvælstof fra luften i deres rødder er også gavnlige for klimaet. FirstFarms bestræber sig på at øge arealer med efterafgrøder hvert år.



*Efterafgrøder på markerne i FirstFarms Zahorie (Slovakiet)*

Indikator	Måleenhed	2021	2020	2019
Efterafgrøder	hektar	2.371	2.135	1.710
Andel af total jord i drift	%	13	10	8

## 2.4 BIODIVERSITET



At være landmand betyder at leve side om side med naturen. Som landmand er vi afhængige af naturens ressourcer. Vi er klar over, at vores drift har en enorm indvirkning på naturen og biodiversiteten. Det er vores mål løbende at reducere denne påvirkning gennem reduktion af gødning og plantebeskyttelsesmidler samt øget afgrødediversitet på vores marker. Noget af vores jord er en del af officielle naturbeskyttede områder. Derudover bestræber vi os på at bevare og etablere små biotoper omkring vores farme og marker.

Noget af vores jord er en del af officielle naturbeskyttede områder. Der er strenge regler for, hvordan vi skal drive vores produktion for at beskytte en lang række sjældne, truede eller endemiske dyr og plantearter. Disse regler omfatter strenge krav til intensiteten af mark operationer, gødning og anvendelse af plantebeskyttelsesmidler. Desuden er der i de beskyttede vandområder byggekrav til vores produktionsfaciliteter og opbevaring af gødning. De skal være omhyggeligt sikret i tilfælde af lækage.

Indikator	Måleenhed	2021	2020	% andel af total jord i drift 2021	
Beskyttede områder for fugle	hektar	6.863	6.863	39%	<i>Områder defineret i Nature 2000 under EU's fugledirektiv og habitatdirektiv.</i>
Særligt bevaringsområde	hektar	907	907	5%	<i>Områder under Den Slovakiske Republiks Nationalråd, 2018. Lov nr. 305/2018 om beskyttede områder med naturlig ophobning af vand som ændret ved efterfølgende bestemmelser.</i>
Beskyttede områder med naturlig ophobning af vand	hektar	1.530	1.530	9%	

## 2.5 DYREVELFÆRD

FirstFarms' aktiviteter omfatter håndtering af levende dyr i mælke- og griseproduktion. At yde dyrevelfærd til vores dyr er grundstenen for levering af produkter af høj kvalitet. Vores virksomhed er forpligtet til at opretholde det højeste dyrevelfærdsniveau inden for rammerne af et moderne og effektivt konventionelt produktionssystem.

FirstFarms overholder alle gældende juridiske og lovgivningsmæssige krav inden for arbejdet med levende dyr. En mere detaljeret beskrivelse præsenteres i FirstFarms' dyrevelfærdspolitik. ([https://www.firstfarms.dk/fileadmin/Politikker/Dyrevelfaerdspolitik\\_FirstFarms\\_Februar\\_2021.pdf](https://www.firstfarms.dk/fileadmin/Politikker/Dyrevelfaerdspolitik_FirstFarms_Februar_2021.pdf)).

Dagligt fastlagte rutiner på alle vores farme er målrettet mod at forbedre sundhedsstatus og velvære af vores besætninger. Alle medarbejdere er uddannet til at håndtere og behandle dyr på den korrekte måde. Med konstant forbedring af dyrenes sundhedsstatus minimerer vi brugen af antibiotiske behandlinger. FirstFarms' tilgang til brugen af antibiotika er begrænset. Vi behandler kun dyr med antibiotika i alvorlige tilfælde.

Som et pilotprojekt, baseret på den danske beregningsmetode for forbrug af antibiotika, er der beregnet en gennemsnitlig daglig dosis (ADD), der anvendes i vores griseproduktion i Ungarn og Slovakiet. En gennemsnitlig daglig dosis defineres som mængden af antibiotika, som en gris skal have

i en antibiotikabehandling om dagen. I vores redegørelse for samfundsansvar præsenterer vi en forenklet version af antibiotikaforbrugsopgørelsen sammenlignet med den mere omfattende danske opgørelsesmodel, som vi også anvender internt. ADD-gennemsnittet, som er præsenteret i nedenstående tabel, er et gennemsnit af to ni-måneders perioder, der overlapper hinanden i løbet af et år. Ifølge dansk lovgivning bør ADD-gennemsnittet ikke overstige ADD-grænsen i en periode på ni måneder.

Mere information om dansk beregningsmetode for antibiotikaforbrug kan læses her: <https://www.foedevarestyrelsen.dk/Leksikon/Sider/ADD-og-antibiotikaforbrug-i-kv%C3%A6g--og-svinebes%C3%A6tninger.aspx>

Indikator	Måleenhed	2021	2020	2019	ADD-grænsen
Ungarn					
- Smågrise, søer, gylte og orner	ADD-gennemsnittet	3,4	3,7	3,7	3,2
- Fravænnede grise	ADD-gennemsnittet	8,3	5,6	12,1	17,2
Slovakiet					
- Smågrise, søer, gylte og orner	ADD-gennemsnittet	5,2	5,6	n/a	3,2
-					
- Fravænnede grise	ADD-gennemsnittet	37,2	39,8	n/a	17,2
-					
- Slagtegrise	ADD-gennemsnittet	5,9	11,1	n/a	4,4

Forbruget af antibiotika i vores besætninger er på et acceptabelt niveau i forhold til de observerede sygdomme. Status for sygdomme i besætningerne kan variere meget i løbet af et år, hvilket afspejler antibiotikaforbruget. Der gøres stadig en indsats for at reducere forbruget. Forbruget af antibiotika i griseproduktionen i Ungarn er stabilt og lidt over grænsen for smågrise, søer, gylte og orne kategorier og signifikant under grænsen i kategorien fravænnede grise.

FirstFarms' griseproduktion i Slovakiet blev en del af FirstFarms i 2019. Siden overtagelsen har vi arbejdet på implementering af FirstFarms' produktionsstandarder i datterselskabet. Resultatet er, at antibiotikaforbruget er faldende i alle kategorier af dyr. Vi mener, at en yderligere forbedring af besætningens sundhedsstatus og velvære vil reducere antibiotikaforbruget i griseproduktionen i Slovakiet.

I mælkeproduktion er forbruget af antibiotika faldet betydeligt i 2021 i forhold til 2020.

#### Initiativer til at øge dyrevelfærden

For at øge dyrevelfærden i vores mælkeproduktion fornyede vi sprinkleranlægget for at reducere varmestress i løbet af sommeren. For goldkøer installerede vi ventilatorer af samme grund og byggede en ekstra foderbane for at give foderplads til alle køer. Især i goldperioden har køerne brug for mere plads for at være bedre klar til den næste laktation. Begge initiativer har til formål at reducere dødelighed, især i de første 60 dage af laktationen.

I 2021 startede vi udskiftning af belysning i staldene i mælkeproduktionen og vil fortsætte med at arbejde med dette i løbet af 2022. Skift til LED-lys vil spare energi, og den øgede lumen, herunder mere lige spredning af lys, forventes at give en lille stigning i produktionen. Lyset inde i staldene vil være mere naturligt og tættere på det, der er udendørs og vil stimulere naturlig adfærd.

Vi har også arbejdet med montering af gummimåtter på gulvet i venteområdet og på skrabebanerne. Skader på klove og køer der glider forårsager dødelighed. På andre farme har montering af gummi på gangarealerne vist sig både at reducere dødelighed og øge velfærd.

FirstFarms lægger stor vægt på opstaldning af vores besætninger og investerer konstant i forbedring af produktionsfaciliteterne og biosikkerheden.

Biosikkerhed har altid været et højt prioriteret fokusområde i FirstFarms. Da spredningen af afrikansk svinepest i Europa har været stigende de sidste tre år, har FirstFarms også øget investeringerne i biosikkerhed på alle vores griseproduktionssteder. Implementering af biosikkerhedsforanstaltninger gennemføres i tæt samarbejde med lokale dyrlæger og biosikkerhedskonsulenter.

Indikator	Måleenhed	2021	2020	2019	
Forbrug af antibiotika i malkekvægsbesætning	ml. pr. malkeko*	14,3	24,4	34,5	* Årlig mængde af antibiotika, der anvendes på bedriften til behandling af mastitis, lungebetændelse, betændelse i livmoderen og andet pr. gennemsnitligt antal malkekøer.



## DYREVELFÆRD

## VORES DYRLÆGER KOMMENTERER DYREVELFÆRD:

*“FirstFarms' biosikkerhedsindsats er eksemplarisk.*

*Biosikkerhedskontrol er en af de vigtigste søjler i effektiv og sikker landbrugsdrift. Mit professionelle samarbejde med FirstFarms Hungary Kft. kan spores mange år tilbage, og som jeg oplevede det, har biosikkerhed altid været i fokus i virksomheden. Regelmæssig træning og opgradering af foranstaltninger for biosikkerhedskontrol tjener allesammen til sikkerheden for besætningen, og virksomheden er eksemplarisk i denne henseende.*

*I 2021 deltog vi i en overvågningsprocedure kaldet SMR (Pig Farm Certification System) på initiativ af Den ungarske griseavler og griseavlerforening, som stadig er i gang. Vi er jævnligt i kontakt med vores danske veterinærkollegaer, og vi kan med succes holde vores brug af antibiotika under de gennemsnitsværdier, der accepteres i Danmark”*

**Dr. Attila Pertich, dyrlæge (Ungarn)**



*I min tid som dyrlæge, har vi mødt forskellige ledelsestilgange, strategier og politikker, både gode og dårlige.*

*I samarbejdet med FirstFarms Gabčíkovo løser vi mange udfordringer, der involverer dyresundhed, hygiejne og udviklingsmæssige problemstillinger.*

*Faktisk er områder som epidemikontrol og biosikkerhedsmæssige problemstillinger, områder som vi arbejder meget intensivt med. Vores toårige samarbejde med FirstFarms Gabčíkovo kan defineres med ordene 'hurtighed', 'fleksibilitet', 'præcision' og 'hjælpssomhed'.*

*Mennesker i denne virksomhed er værdsat som personligheder, der kan udvikle deres færdigheder, og ikke som en kilde til arbejde. Virksomheden er bygget på klare, bevidste og ægte værdier. Det er en verden fuld af udfordringer og store oplevelser, der sikrer succes og udvikling”.*

**MVDr. Árpád Csörgő, dyrlæge (Slovakiet)**

### 3. SOCIAL

#### FirstFarms som arbejdsplads

FirstFarms' medarbejdere er kernen i virksomhedens udvikling og succes. FirstFarms er forpligtet til at tilbyde medarbejderne en attraktiv arbejdsplads med et godt arbejdsmiljø og sikre arbejdsforhold, hvor medarbejderne trives.

FirstFarms' datterselskab i Ungarn er stolt over at være blandt vinderne af prisen som ansvarlig arbejdsgiver i 2021 i Ungarn. En af virksomhedens styrker, sammenlignet med andre deltagere, er virksomhedens arbejde med employer branding, hvor vi stræber efter at genopbygge en positiv opfattelse af at arbejde i landbruget. Desuden var transparens i virksomheden sammen med struktureret og aktivt arbejde med fastholdelse af medarbejdere også blevet fremhævet som en styrke i virksomheden.

#### Medarbejdertilfredshed

For at kunne fortsætte med at forbedre arbejdspladsen har vi for første gang gennemført en medarbejdertilfredshedsundersøgelse i 2021. Indtil videre er undersøgelsen gennemført i vores datterselskab i Ungarn. Undersøgelsen var opdelt i tre overordnede emner, hvor vi bad vores medarbejdere om at evaluere trivsel, motivation og

lederskab. 87% af medarbejderne i FirstFarms Hungary har besvaret undersøgelsen. Vi sætter pris på vores medarbejderes feedback og har allerede iværksat planer for forbedringer for at gøre arbejdspladsen endnu bedre. Vi har fået en positiv erfaring fra undersøgelsen, og vi vil bestræbe os på at gennemføre undersøgelsen i andre datterselskaber i løbet af 2022.

Opfyldelsen af FirstFarms' ambitiøse mål afhænger af en stærk og professionel organisation, hvor lederskab spiller en afgørende rolle. For at styrke lederskabsevner af FirstFarms' mellemledere havde vi planlagt at gennemføre et internt lederudviklingsprogram i slutningen af efteråret 2021. Hovedformålet med programmet var at introducere vores ledere til de forskellige ledelsesværktøjer og dermed styrke deres lederkompetencer. På grund af COVID-19 måtte vi udskyde træningen for andet år i træk. Vi forventer, at der vil være mulighed for at gennemføre det i 2022.

Heldigvis var det muligt at afholde flere lokale teambuilding-arrangementer for vores medarbejdere.



*FirstFarms Hungary "Årets ansvarlige arbejdsgiver"*



*Team FirstFarms Agro East (Rumænien)*

Medarbejdercirkulationen er steget med 4 % i 2021 sammenlignet med 2020. Hovedårsagen til stigningen er frasalget af selskabets aktiviteter i det vestlige og nordvestlige Rumænien. Generelt er medarbejdercirkulationen i datterselskaberne i 2021 højere sammenlignet med 2020, men stadig på et acceptabelt niveau. Medarbejdercirkulationen blandt produktionsmedarbejdere er højere end for medarbejdere i administration og ledelse. Der er tre hovedårsager til en højere medarbejdercirkulation i 2021: pensionering, mangel på arbejdskraft og ændringer i produktions-set up.

Mangel på arbejdskraft på grund af landbrugssektorens ringe tiltrækningskraft og fysisk

hårdt arbejde er stadig hovedårsagerne til medarbejdercirkulationen blandt medarbejderne i produktionen. En stor del af vores medarbejdere i mælkeproduktionen i Slovakiet er fra Ukraine. På grund af arbejdstilladelsen, som er gyldig i et begrænset antal år, rejser medarbejderne fra Ukraine hjem eller skal ansøge om en ny arbejdstilladelse. Denne faktor har en betydelig indflydelse på FirstFarms' medarbejdercirkulation. Vi tror på, at en løbende forbedring af arbejdsvilkårene, sikkerheden og arbejdsmiljøet vil forbedre medarbejdernes fastholdelse.



Det stolte FirstFarms Gabčíkovo team er en af de bedst drevne agro-food virksomheder i Slovakiet

Indikator	Måleenhed	2021	2020	2019	2018	2017
Samlet antal fuldtidsansatte (pr. 31. december)	Antal	319	316	312	279	267
Medarbejdercirkulation	%	23	19	16	25	30

Beregningsmetode for medarbejdercirkulation:  $(\text{Antal udgående medarbejdere i løbet af året} / \text{Antal fuldtidsansatte (pr. 31. december)}) * 100$

### 3.1 SIKKERHED

FirstFarms arbejder konstant på forbedring af arbejdsmiljøet. Alle vores datterselskaber overholder den lokale lovgivning omkring arbejdssikkerhed og vores medarbejdere får løbende forskellige træninger i løbet af året.

Der har været 13 registrerede skader på tværs af hele koncernen i 2021, hvilket er en markant stigning i forhold til 2020. Vi tager udviklingen alvorligt og vil gennemføre de nødvendige initiativer for at reducere antallet af registrerede skader i FirstFarms.

For at forbedre sikkerheden på arbejdspladsen i FirstFarms og øge bevidstheden om nærvæd-ulykker og farlige situationer har vi implementeret en intern sikkerhedsrepræsentant i en række af vores datterselskaber i 2021.

Vores datterselskaber har allerede samarbejdsaftaler med eksterne sikkerhedsrepræsentanter, som støtter dem i overholdelse af den lokale lovgivning omkring arbejdssikkerhed, tilbyder uddannelse og arbejder med dokumentation for arbejdssikkerhed.

Den interne sikkerhedsrepræsentant er et bindeled mellem vores medarbejdere og ledelsen med hensyn til sikkerhed på arbejdspladsen.

I 2022 er det planen at gennemføre procesbekræftelse af den interne sikkerhedsorganisation, hvor den er blevet implementeret for at identificere muligheder for forbedringer. Desuden vil vi implementere intern sikkerhedsrepræsentant i resten af datterselskaberne.



*FirstAid uddannelse i FirstFarms Agro East (Rumænien)*



*Alle vores medarbejdere i FirstFarms Hungary deltog i uddannelsen om håndtering af farligt gods*

Indikator	Unit	2021	2020
Samlede registrerede skader (fuldtidsansatte)	Antal	13	2
Hyppeghed af samlede registrerede skader (fuldtidsansatte)	Pr. 200.000 arbejdstimer	6,6	0,92

*Hyppegheden af registrerede arbejdsskader beregnes som antallet af registrerede arbejdsskader pr. 200.000 arbejdstimer. Dette materiale refererer GRI 403-9a iii, 2020*

## 3.2 ENGAGEMENT I LOKALSAMFUNDET

FirstFarms' investeringer er langsigtede og baseret på aktivt ejerskab. FirstFarms stræber efter at være en god nabo til de lokale samfund. Vi opfører os korrekt og er åbne for dialog med lokale borgere. Når vi overtager en ny farm, er en af vores prioriteter at etablere eller fortsætte med at have et godt forhold til det lokale samfund. FirstFarms bestræber sig på at reducere eventuelle gener fra landbruget, som lokalsamfundene kunne opleve.

I 2021 blev en række lokale sociale aktiviteter og arrangementer støttet af FirstFarms gennem sponsorater. Lokal sommerlejr og National lastbil træk konkurrence blev støttet af FirstFarms Hungary. FirstFarms Gabcikovo (Slovakiet) har ydet økonomisk støtte til Gabcikovo's musikalske velgørenhedsfestival, bordtennissportsforeningen og Komárnos kulturelle Jókai-teater.

### Eksempler på støtte til lokalsamfundet

FirstFarms Zahorie (Slovakiet) har økonomisk støttet genopbygningen af en lokal statue. Desuden hjalp maskinerne fra datterselskabet de lokale kommuner med oprydning af de offentlige veje og andre kommunale områder fra træer og buske, klargøring af pladser til skolernes sportsbaner, fjernelse af ulovlige lossepladser og transport af bioaffald fra landsbyen til en komposteringsplads. Lokale skoler blev også støttet ved at levere græskar fra vores marker til et skolearrangement, og god kvalitetsjord til haveprojekt. Hvert andet år arranger FirstFarms Zahorie Open Days

arrangementet, men på grund af COVID-19 var det ikke muligt. Derfor besøgte en mindre gruppe børn fra den lokale børneorganisation vores gård i sommeren 2021.

FirstFarms Agro East (Rumænien) bidrog også til oprydning af offentlige veje og indsamlede en betydelig mængde affald på vores marker.



*Græskar fra FirstFarms Zahorie's (Slovakiet) marker til den lokale skole*



*FirstFarms Gabcikovo ydede økonomisk støtte til velgørenhedsfestivalen*



*Team FirstFarms Agro East (Rumænien) samler skrald på markerne*

I 2020 installerede vi hjertestartere i alle vores datterselskaber. Nogle af hjertestarterne er også tilgængelige for de lokale borgere i nødstilfælde. I år blev en hjertestarter i vores datterselskab i FirstFarms Gabcikovo (Slovakiet) registreret som lokalt førstehjælpsberedskab i landsbyen. Desuden donerede FirstFarms Gabcikovo en hjertestarter til kommunen. Det er placeret ved indgangen til det lokale lægecenter og er tilgængelig 24/7.

I vores arbejde med social ansvarlighed i lokalsamfundene stræber vi efter at støtte uddannelse af unge generationer. Gennem FirstFarms' samarbejde med forskellige uddannelsesinstitutioner og landbrugets branche-foreninger arbejder vi konstant på at tiltrække unge generationer til at være en del af det moderne landbrug. Vi mener, at det bidrager både til udviklingen af landdistrikterne og til udviklingen af vores virksomhed. Vi tilbyder også flere praktikpladser til studerende. I år har vores datterselskab i Ungarn tilbudt et stipendium til en lokal universitetsstuderende for at gennemføre en forskningsundersøgelse af vores produktion.

Uden undtagelse uddelte vi julegaver til de lokale børnehaver, skoler og børnehuse i 2021.



*Hjertestarter til den lokale kommune fra FirstFarms Gabcikovo (Slovakiet)*



*Julegaver til de lokale børn fra FirstFarms Agro East (Rumænien)*



*FirstFarms Hungary på karrieremesse.*



*Team FirstFarms Gabcikovo (Slovakiet) deltager i lokale natur oprydnings dag*

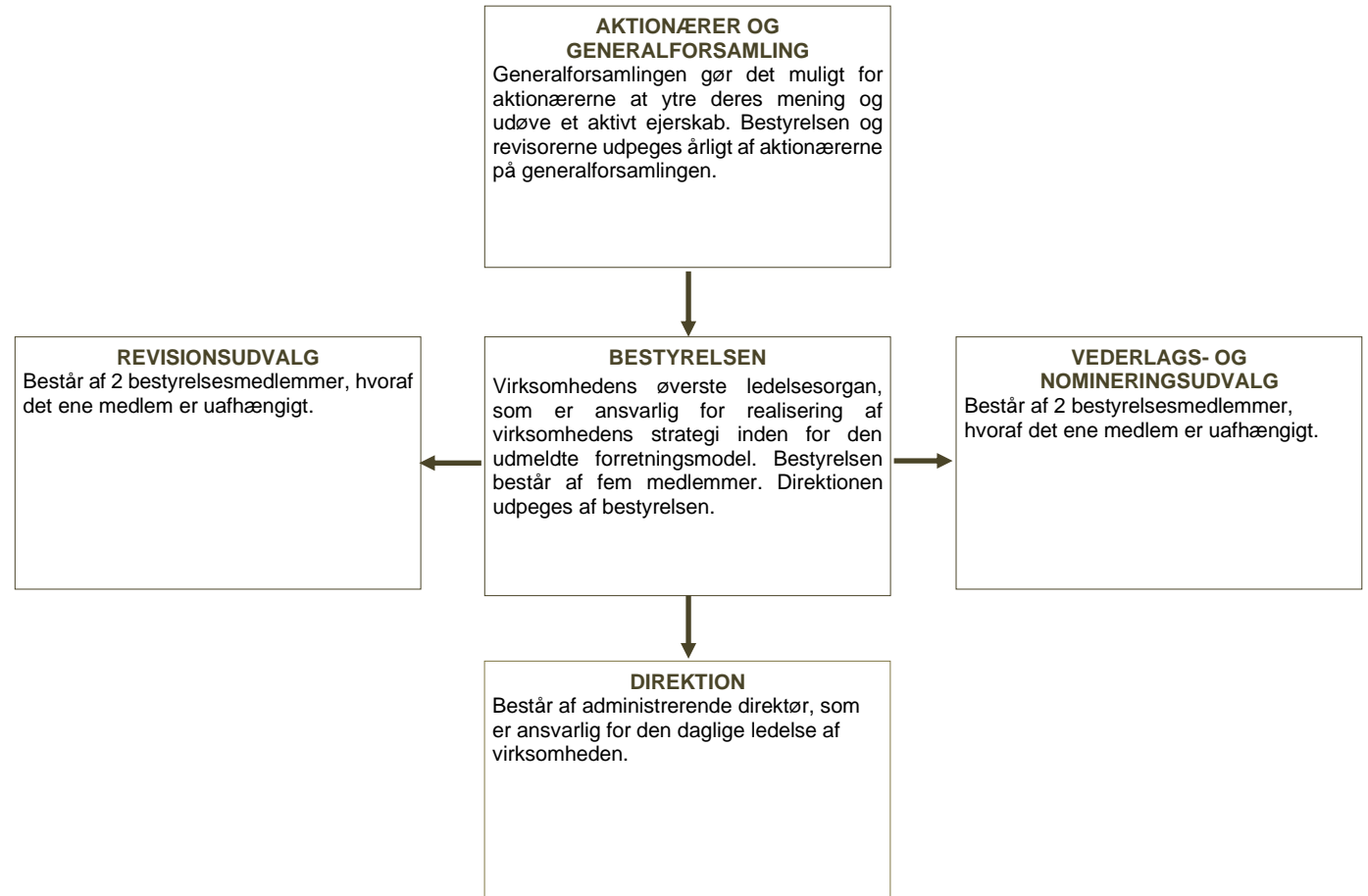
## 4. SELSKABSLEDELSE

Corporate Governance – eller selskabsledelse - er virksomhedens overordnede rammer og retningslinjer, der bestemmer dets målsætninger og styrer ledelsens opgaver samt handlingsmuligheder. FirstFarms er et aktieselskab. I henhold til den danske årsregnskabslov § 107b og "Anbefalinger for god selskabsledelse" skal FirstFarms, som børsnoteret selskab, gøre rede for, hvorledes det forholder sig til anbefalingerne. I FirstFarms betyder det, at selskabet redegør for, hvordan anbefalingerne tolkes og følges, og forklarer hvis anbefalingerne i nogle tilfælde fraviges. Hvert regnskabsår, i forbindelse med offentliggørelse af årsrapporten, præsenterer FirstFarms en redegørelse for selskabsledelse:

<https://www.firstfarms.dk/investor-relations/redegoerelse-for-selskabsledelse/2022-aarsrapport-2021>

FirstFarms etablerede ikke en ledelsesstruktur, som udelukkende fokuserer på samfundsansvarsrelaterede emner. Bestyrelsen sætter, i samarbejdet med direktionen, retningen for strategien for selskabets samfundsansvar, godkender politikker og sætter mål. Efterfølgende rapporterer direktionen om implementering af strategien og fremskridt i opnåelsen af målsætningerne.

Direktionen og ledelsen i de lokale datterselskaber er ansvarlige for implementering af strategien for samfundsansvar. Administrationen i FirstFarms' hovedkontor i Billund koordinerer aktiviteter, sikrer overholdelse af politikker og kontrollerer de rapporterede samfundsansvarsrelaterede data.



## 4.1 MANGFOLDIGHED, KØN OG INKLUSION

### JF. ÅRSREGNSKABSLEVEN § 99B OG 107D

#### ALLE MEDARBEJDERE

Andelen af kvinder i det samlede antal fuldtidsbeskæftigede var 26 % i 2021. Der var 1 % flere kvinder på tværs af FirstFarms-koncernen i 2021 sammenlignet med 2020. Det er en god udvikling på trods af frasalget af vores aktiviteter i det nordvestlige Rumænien. Sammenlignet med andre virksomheder i landbrugssektoren er andelen af kvinder i det samlede antal fuldtidsbeskæftigede tilfredsstillende.

FirstFarms stræber efter at tiltrække flere kvindelige medarbejdere til vores organisation. Det er imidlertid en udfordring, da landbruget altid primært er blevet betragtet som et mandligt erhverv, og der er mangel på arbejdskraft.

For at opretholde antallet af kvinder i organisationen vil vi fortsætte med at fremme arbejdet i landbruget blandt unge kvinder. Derudover vil vi arbejde på at forbedre vores rekrutteringsproces, hvor vi vil sikre, at puljen af kandidater, der deltager i jobsamtaler, bliver så mangfoldigt som muligt.

FirstFarms er en international virksomhed med medarbejdere med mange forskellige kulturer og baggrunde. Vi mener, at mangfoldighed og inklusion i vores organisation er en forudsætning og værdi for vores udvikling og hjælper os med at nå vores strategiske ambition. Som virksomhed stræber vi efter at skabe en åben og inkluderende organisationskultur, hvor alle er anerkendt og respekteret for, hvem de er. En af vores værdier er Respekt. Vi er forpligtet til at drive forretning med respekt for mennesker og omgivelser.

I 2020 udviklede og implementerede FirstFarms en mangfoldigheds- og inklusionspolitik. Hovedformålet med politikken er at beskrive, hvordan FirstFarms forholder sig til, og handler, for at sikre mangfoldighed og inklusion på tværs af hele organisationen. FirstFarms' mangfoldigheds- og inklusionspolitik er tilgængelig på FirstFarms' hjemmeside:

[https://www.firstfarms.dk/fileadmin/Politikker/Mangfoldighed\\_og\\_inklusionspolitik.pdf](https://www.firstfarms.dk/fileadmin/Politikker/Mangfoldighed_og_inklusionspolitik.pdf)



*Teambuilding af administrationsafdelingen i FirstFarms Zahorie (Slovakiet)*

Indikator	Måleenhed	2021	2020	2019	2018
Samlet antal fuldtidsansatte (pr. 31. december)	Antal	319	316	312	279
Kønsdiversitet (andel af kvindelige fuldtidsansatte)	%	26	25	26	26



## BESTYRELSE OG DIREKTION

FirstFarms bestræber sig på at sammensætte bestyrelse og direktion af medlemmer, der har tilstrækkelig mangfoldighed med hensyn til kvalifikationer og kompetencer. Det er en forudsætning, at bestyrelsesmedlemmer og direktionsmedlemmer har tilstrækkelig kollektiv viden samt faglig kompetence og erfaring til at kunne forstå virksomhedens aktiviteter og dermed forbundne risici.

FirstFarms' bestyrelse dækker en bred vifte af erfaringer fra både dansk og internationalt erhvervsliv samt dyb indsigt i landbruget. Denne

sammensætning anses for hensigtsmæssig, da den sikrer en bred tilgang til opgaverne og dermed sikrer kvalificerede overvejelser og beslutninger.

FirstFarms har et mål om, at mindst 25 procent eller mindst et medlem af selskabets bestyrelse skal være af det underrepræsenterede køn inden 2023. I 2020 nåede FirstFarms dette mål, da to nye medlemmer trådte ind i FirstFarms' bestyrelse, og en af dem var en kvinde. Selv uden at sætte et nyt, højere mål for det underrepræsenterede køn, vil virksomheden bestræbe sig på at øge andelen af det underrepræsenterede køn i bestyrelsen. Der er ikke sket ændringer i sammensætningen af

FirstFarms A/S' bestyrelse i 2021.

FirstFarms har valgt kun at skitsere virksomheder i Danmark, og da der er under 50 ansatte i Danmark, er der ikke angivet nogen politik om at øge andelen af det underrepræsenterede køn i andre lederstillinger, og der er ikke sat mål.

FirstFarms bestyrelse består af generalforsamlingsvalgte medlemmer.

Indikator	Måleenhed	2021	2020	2019	2018
<b>Bestyrelse, FirstFarms A/S</b>					
Medlemmer	Antal	5	5	4	4
• Kvinde	Antal	1	1	0	0
• Mand	Antal	4	4	4	4
Kønsdiversitet (andel af kvindelige medlemmer)	%	20	20	0	0
Gennemsnitsalder	År	57	56	62	61
Gennemsnitlig anciennitet	År	7	6	7	8
Nationalitet					
• Dansk	Antal	5	5	4	4
• Ikke-dansk	Antal	0	0	0	0
Bestyrelsesmøder	Antal	10	14	11	11
• Fremmøde	%	94	99	95	98

Indikator	Måleenhed	2021	2020	2019	2018
<b>Direktion, FirstFarms A/S</b>					
Medlemmer	Antal	1	1	1	1
• Kvinde	Antal	0	0	0	0
• Mand	Antal	1	1	1	1
Kønsdiversitet (andel af kvindelige medlemmer))	%	0	0	0	0
Gennemsnitsalder	År	54	53	52	51
Gennemsnitlig anciennitet	År	9	8	7	6
Nationalitet					
• Dansk	Antal	1	1	1	1
• Ikke-dansk	Antal	0	0	0	0

*Mere om bestyrelsen og direktionens erfaringer og kompetencer kan findes i FirstFarms' årsrapport s.45-48*

## 4.2 MENNESKERETTIGHEDER

I FirstFarms mener vi, at mennesker er vores mest værdifulde aktiv. Den fremtidige udvikling af vores virksomhed afhænger af vores medarbejderes viden og ambitioner. Vi driver landbrug med respekt for vores mennesker; det er derfor vigtigt for os, at vi behandler mennesker på samme måde uden at krænke menneskerettigheder og arbejdskræfterrettigheder. Vores virksomhed anerkender og respekterer den internationale menneskerettighedslov og handler i overensstemmelse hermed.

FirstFarms har besluttet ikke at have en særskilt menneskerettighedspolitik. I stedet er det indarbejdet i vores Ethiske Regler. Vores Ethiske Regler kan findes på FirstFarms' hjemmeside: [https://www.firstfarms.dk/fileadmin/Politikker/Ethiske\\_regler\\_FirstFarms\\_Februar\\_2021.pdf](https://www.firstfarms.dk/fileadmin/Politikker/Ethiske_regler_FirstFarms_Februar_2021.pdf)

### **Alle anerkendes og respekteres for, hvem de er**

Som virksomhed stræber vi efter at skabe en åben og inkluderende organisationskultur, hvor alle anerkendes og respekteres for, hvem de er. Vi forventer, at vores medarbejdere vil føle sig trygge ved at kommunikere til ledelsen om tilfælde af krænkelser af menneskerettighederne og/eller arbejdstagerrettigheder, hvis de forekommer på arbejdspladsen. Hvis vores medarbejdere eller andre interessenter har en viden om menneskerettighedskrænkelser i FirstFarms og ikke er trygge ved at informere ledelsen, kan de bruge vores Whistleblower-platform (mere om vores Whistleblower-platform kan læses på s.27).

For at mindske risikoen for krænkelser af menneskerettigheder og/eller arbejdstagerrettigheder gennemførte vi medarbejdertilfredsheds-

undersøgelse i FirstFarms Hungary. Undersøgelsen var opdelt i tre overordnede emner, som vi bad vores medarbejdere om at evaluere: trivsel, motivation og lederskab. Nogle af de spørgsmål, som vores medarbejdere var blevet bedt om at besvare, vedrørte overholdelse af menneskerettigheder og arbejdstagerrettigheder i organisationen.

Undersøgelsen havde vist ikke tegn på krænkelser af menneskerettigheder og/eller arbejdstagerrettigheder i datterselskabet.

I 2022 vil vi også bestræbe os på at gennemføre vores medarbejdertilfredshedsundersøgelse i andre datterselskaber.

FirstFarms er ikke bekendt med nogen menneskerettighedskrænkelser i 2021.



### 4.3 WHISTLEBLOWER PLATFORM

I begyndelsen af 2021 lancerer FirstFarms den nye hjemmeside samt vores nye Whistleblower-platform. En rapport der indsendes via Whistleblower-platformen, vil i første omgang blive gennemgået af medlemmer af FirstFarms' revisionsudvalg, som vil træffe yderligere foranstaltninger.

Selvom Whistleblower-platformen er en del af FirstFarms' hjemmeside, er det kun medlemmer af FirstFarms' revisionsudvalg, der har adgang til rapporterne. Den tekniske opsætning af platformen administreres af ORIGINALEN ApS. Enhver indsendt rapport holdes fortroligt i videst muligt omfang under hele undersøgelsen. Vi gemmer ikke IP-adressen, du har sendt din rapport fra.

Whistleblower-platformen er et supplement til de regelmæssige samarbejdssystemer og kommunikationskanaler i vores organisation. Gennem Whistleblower-platformen vil FirstFarms

opfordre vores medarbejdere og eksterne interessenter til at indberette mistanke om forseelser, ulovlige handlinger eller manglende overholdelse af interne politikker og procedurer, herunder FirstFarms' Ethiske Regler.

Uanset om en klage indgives anonym eller ej, garanterer FirstFarms beskyttelse mod konsekvenser og repressalier. Enhver sådan handling mod en whistle-blower vil ikke blive tolereret af FirstFarms.

Der er ikke indgivet nogen whistleblower klager i 2021.



## 4.4 ANTI-KORRUPTION

Vi driver vores virksomhed med respekt til vores aktionærer, og vi sætter pris på den tillid, de viser vores virksomhed. FirstFarms overholder, som virksomhed, lokale gældende love om korruption, svig og bestikkelse. FirstFarms har, som virksomhed, "nul tolerance" til enhver af vores medarbejdere, der er involveret i enhver form for korruption, bestikkelse, svig eller andre ulovlige aftaler, der kan medføre alvorlige konsekvenser for FirstFarms. Derudover forventer vi, at vores samarbejdspartnere accepterer vores principper om antikorrupition og overholder dem.

Da FirstFarms opererer inden for EU, er der stadig risiko for korruption i de lande, hvor FirstFarms' datterselskaber er placeret. FirstFarms har en række skriftlige procedurer, der indebærer tilsyn med eller

godkendelse af forskellige transaktioner af en tredjepart. Formålet med procedurerne er at mindske risikoen for korruption og forhindre de skadelige konsekvenser, det medfører for virksomheden.

Der har ikke været registreret tilfælde af korruption eller bestikkelse i FirstFarms i 2021.



## 5. AKTIVITER INDENFOR SAMFUNDSANSVAR FOR 2022

### KLIMA OG MILJØ

- Udvidelse af FirstFarms' CO2-opgørelse med andre emissionskilder. Med udgangspunkt i den omfattende CO2-opgørelse vil FirstFarms arbejde på at opstille reduktionsmål i de kommende år.
- Reduktion af FirstFarms' CO2-aftryk pr. produceret enhed gennem implementering af nye innovative produktionsmetoder og teknologier og ved at øge andelen af vedvarende energi i energiforbruget.
- Implementering af et IT-værktøj, der kan beregne CO2-aftryk på bedriftsniveau og dermed understøtte beslutninger, der forbedrer bæredygtighedsniveau på bedriften.

### SOCIAL

- Gennemførelse af intern lederuddannelse.
- For at understøtte vores medarbejders rettigheder til en sikker arbejdsplads og for at reducere forekomsten af arbejdsskader, vil vi arbejde yderligere på forbedring af FirstFarms' sikkerhedsstandarder. Implementering af en intern sikkerhedsrepræsentant i resten af datterselskaberne samt opfølgning på integrationsforløb og opnåede resultater.
- Vores mål er nul diskrimination og chikane. For at forbedre arbejdsmiljøet, samt for at mindske risikoen for krænkelse af menneske- og arbejdstagerrettigheder, vil vi i 2022 gennemføre medarbejdertilfredshedsundersøgelse i resten af organisationen.
- For at fastholde antallet af kvinder i organisationen vil vi fortsat fremme arbejdet i landbruget blandt unge kvinder. Desuden vil vi arbejde på at forbedre vores rekrutteringsproces, hvor vi vil sikre, at puljen af kandidater, der kommer til jobsamtaler, bliver så mangfoldig som muligt.

### SELSKABSLEDELSE

- Yderligere integration af FirstFarms' Etske Regler og Mangfoldighed og Inklusionspolitik i bæredygtighedsledelse.
- Fortsætte med at identificere og lukke mangler i forbindelse med menneskerettigheds- og anti-korruptionspolitikker.

